

T.C.
MİLAS KAYMAKAMLIĞI
KIRÇAĞIZ İLKOKULU/ORTAOKULU MÜDÜRLÜĞÜ



2024-2028 STRATEJİK PLANI



1931

İSTİKLALMARŞI

Korkma, sönmez bu şafaklarda yüzen al sancak;
Sönmeden yurdumun üstünde tüten en son ocak.
O benim milletimin yıldızıdır, parlayacak;
O benimdir, o benim milletimindir ancak.

Çatma, kurban olayım, çehreni ey nazlı hilal!
Kahraman ırkıma bir gül! Ne bu şiddet, bu celal?
Sana olmaz dökülen kanlarımız sonra helâl...
Hakkıdır Hakk'a tapan milletimin istiklal!

Ben ezelden beridir hür yaşadım, hür yaşarım.
Hangi çılgın bana zincir vuracakmış? Şaşarım!
Kükremiş sel gibiyim, bendimi çiğner, aşarım.
Yırtarım dağları, enginlere sığmam taşarım.

Garbin afakını sarmışsa çelik zırhlı duvar,
Benim iman dolu göğsüm gibi serhaddim var.
Ulusun, korkma! Nasıl böyle bir imanı boğar,
"Medeniyet!" dediğin tek dişi kalmış canavar?

Arkadaş! Yurduma alçakları uğratma sakın.
Siper et gövdeni, dursun bu hayasızca akın.
Doğacaktır sana va' dettiği günler Hakk'ın...
Kim bilir, belki yarından da yakın.

Bastığın yerleri "toprak!" diyerek geçme, tanı:
Düşün altındaki binlerce kefensiz yatanı.
Sen şehit oğlusun, incitme, yazıktır atanı:
Verme, dünyaları alsan da, bu cennet vatanı.

Kim bu cennet vatanın uğruna olmaz ki feda?
Şüheda fışkıracak toprağı sıksan, şüheda!
Canı, cananı bütün varımı alsın da Hüda,
Etmesin tek vatanımdan beni dünyada cüda.

Ruhumun senden, İlahi, şudur ancak emeli:
Değmesin mabedimin göğsüne namahrem eli.
Bu ezanlar ezanlar-ki şahadetleri dinin temeli
Ebedi yurdumun üstünde benim inlemeli.

O zaman vechi bin secde eder- varsa- taşım,
Her cerihamdan, İlahi, boşanıp kanlı yaşım,
Fışkırır ruh-ı mücerred gibi yerden na'şım;
O zaman yükselerek arşa değer belki başım.

Dalgaları sen de şafaklar gibi ey şanlı hilal!
Olsun artık dökülen kanlarımın hepsi helal!
Ebediyen sana yok, ırkıma yok izmihlal:
Hakkıdır, hür yaşamış bayrağımın hürriyet;
Hakkıdır, Hakk'a tapan, milletimin istiklal!

Mehmet AKİ ERSOY

Öğretmenler;
Yeni Nesil Sizin
Eseriniz Olacaktır.

M. Akif Ersoy



GENÇLİĞE HİTABE

Ey Türk gençliği! Birinci vazifen, Türk İstikbalini, Türk cumhuriyetini, İlelebet, muhafaza ve müdafaa etmektir.

Mevcudiyetinin ve istikbalinin yegane temeli budur. Bu temel, senin, en kıymetli hazinendir. İstikbalde dahi, seni, bu hazineden, mahrum etmek isteyecek, dahili ve harici, bedhahların olacaktır. Bir gün, istiklal ve cumhuriyeti müdafaa mecburiyetine düşersen, vazifeye atılmak için, içinde bulunacağın vaziyetin imkanı ve şartlarını düşünmeyeceksin! Bu imkan ve şartlar, çok namussal bir mahiyette tezahür edebilir. İstiklal ve cumhuriyetine kastedecek düşmanlar, bütün dünyada emsali görülmemiş bir galibiyetin mümessili olabilirler. Cebren ve hile ile aziz vatanın, bütün kaleleri zapt edilmiş, bütün tersanelerine çirkinmiş, bütün orduları dağıtılmış ve memleketin her köşesi bilhisseli işgal edilmiş olabilir. Bütün bu şartlardan daha elim ve daha vahim olmak üzere, memleketin dahilinde, iktidara sahip olanlar gaflet ve dalalet ve hatta hiyanet içinde bulunabilirler. Hatta bu iktidar sahipleri şahsi menfaatlerini, müstevlerin siyasi emelleriyle tevhit edebilirler. Millet, fakr u zaruret içinde harap ve bîtap düşmüş olabilir.

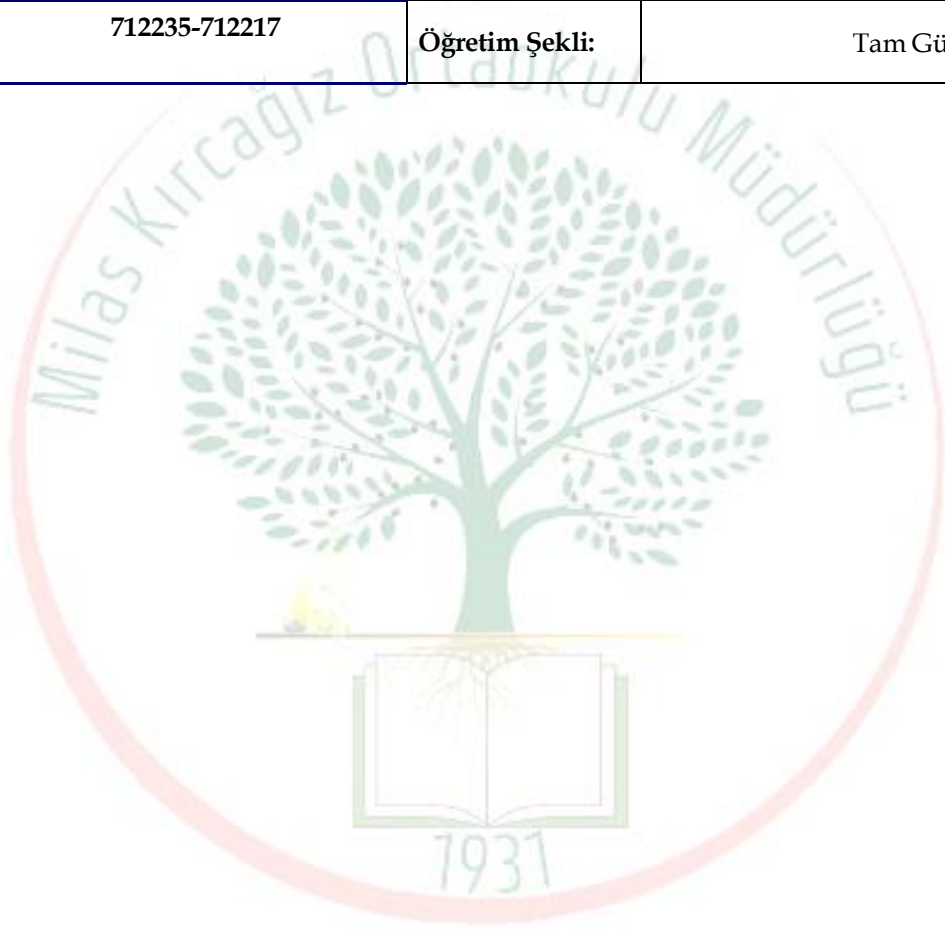
Ey Türk istikbalinin evladlı! İşte, bu ahval ve şartlar içinde dahi, vazifen; Türk istiklal ve cumhuriyetini kurtarmaktır! Muhtaç olduğun kudret, damarlarındaki asil kanda, mevcuttur!

M. Akif Ersoy

Okul/Kurum Bilgileri

Tablo 1. Okul/Kurum Bilgileri

İli: Muğla		İlçesi: Milas	
Adres:	Kircağiz Mahallesi No: 20/1 Milas/MUĞLA	Coğrafi Konum (Link)	https://maps.app.goo.gl/vkUBYZ1whXcggW6o9
Telefon Numarası:	0 252 537 70 55	Faks Numarası:	-
e- Posta Adresi:	712217@meb.k12.tr 712235@meb.k12.tr	Web Sayfası Adresi:	http://www.kircagizilkokulu.meb.k12.tr/ http://www.kircagizortaokulu.meb.k12.tr/
Kurum Kodu:	712235-712217	Öğretim Şekli:	Tam Gün



Sunuş



Sürekli deęişimin ve gelişimin yaşandığı dünyamızda, her alanda olduğu gibi yönetim alanında da yeni yaklaşımlar ortaya çıkmakta ve kurumsal başarının sağlanmasında etkili olan bu yaklaşımları benimsemek günümüz toplumunda gün geçtikçe daha da önem kazanmaktadır. Gelişimin bir parçası olan stratejik yönetim ve kalite anlayışının hızla değer kazanması ve olumlu etkilerinin zaman içerisinde daha da belirginleşmesiyle birlikte tüm kurumlarda stratejik yönetim anlayışı hâkim olmaya başlamıştır. Bu etkinin bir sonucu olarak kamu kurumlarında stratejik planlamanın

yapılması; 5018 sayılı Kamu Mali Yönetimi ve Kontrol Kanunu ve bu kanunda deęişiklik yapan 5436 sayılı yasa ile zorunlu hale getirilmiş ve kurumların planlama süreçleri Devlet Planlama Teşkilatı tarafından belirlenmiştir.

Stratejik planlama; kuruluş bütçesinin stratejik planda ortaya konulan amaç ve hedefleri ifade edecek şekilde hazırlanmasına, kaynak tahsisinin önceliklere dayandırılmasına ve hesap verme sorumluluğuna rehberlik eder. Kapsamlı ve özgün bir çalışmanın sonucu hazırlanan Stratejik Plan okulumuzun çağa uyumu ve gelişimi açısından tespit edilen ve ulaşılması gereken hedeflerin yönünü doğrutusunu ve tercihlerini kapsamaktadır. Katılımcı bir anlayış ile oluşturulan Stratejik Plan'ın, okulumuzun eğitim yapısının daha da güçlendirilmesinde bir rehber olarak kullanılması amaçlanmaktadır. Belirlenen stratejik amaçlar doğrutusunda hedefler güncellenmiş ve okulumuzun 2024-2028 yıllarına ait stratejik plânı hazırlanmıştır. Okulumuza ait bu planın hazırlanmasında her türlü özveriyi gösteren ve sürecin tamamlanmasına katkıda bulunan idarecilerimize, stratejik planlama ekiplerimize, İlçe Milli Eğitim Müdürlüğümüz Strateji Geliştirme Bölümü çalışanlarına teşekkür ediyor, bu plânın başarıyla uygulanması ile okulumuzun başarısının daha da artacağına inanıyor, tüm personelimize başarılar diliyorum.

Tuncay YİRMİBEŞ

Okul Müdürü

İçindekiler

SUNUŞ.....	5
1. GİRİŞ VE STRATEJİK PLANIN HAZIRLIK SÜRECİ	7
1.1. STRATEJİ GELİŞTİRME KURULU VE STRATEJİK PLAN EKİBİ	7
1.2. PLANLAMA SÜRECİ:	7
2. DURUM ANALİZİ	8
2.1. KURUMSAL TARİHÇE	8
.....	9
2.2. UYGULANMAKTA OLAN STRATEJİK PLANIN DEĞERLENDİRİLMESİ	10
2.3. YASAL YÜKÜMLÜLÜKLER VE MEVZUAT ANALİZİ	10
2.4. ÜST POLİTİKA BELGELERİ ANALİZİ	11
2.5. FAALİYET ALANLARI İLE ÜRÜN/HİZMETLERİN BELİRLENMESİ	13
2.6. PAYDAŞ ANALİZİ.....	14
2.7. OKUL/KURUM İÇİ ANALİZ.....	23
2.7.1. Teşkilat Yapısı.....	26
2.7.2. İnsan Kaynakları.....	27
2.7.3. Teknolojik Düzey	30
2.7.4. Mali Kaynaklar	31
2.8. POLİTİK, EKONOMİK, SOSYAL, TEKNOLOJİK, YASAL VE ÇEVRESEL (PESTLE) ANALİZ	34
2.9. GÜÇLÜ VE ZAYIF YÖNLER İLE FIRSATLAR VE TEHDİTLER (GZFT) ANALİZ.....	35
2.9.1. Güçlü ve Zayıf Yönler	36
2.9.2. Fırsatlar ve Tehditler	37
2.10. TESPİT VE İHTİYAÇLARIN BELİRLENMESİ	37
3. GELECEĞE BAKIŞ.....	39
3.1. MİSYON.....	39
3.2. VİZYON	39
3.3. TEMEL DEĞERLER.....	39
4. STRATEJİ GELİŞTİRME: AMAÇ, HEDEF VE STRATEJİLERİN BELİRLENMESİ.....	41
4.1. AMAÇLAR	41
4.2. HEDEFLER.....	41
4.3. PERFORMANS GÖSTERGELERİ	42
4.4. STRATEJİLERİN BELİRLENMESİ	ERROR! BOOKMARK NOT DEFINED.
4.5. MALİYETLENDİRME	53
5. İZLEME VE DEĞERLENDİRME	53
6. TABLO/ŞEKİL/GRAFİKLER/EKLER	62

1. GİRİŞ ve STRATEJİK PLANIN HAZIRLIK SÜRECİ

1.1. Strateji Geliştirme Kurulu ve Stratejik Plan Ekibi

Strateji Geliştirme Kurulu: Okul müdürünün başkanlığında, bir okul müdür yardımcısı, bir öğretmen ve okul/aile birliği başkanı ile bir yönetim kurulu üyesi olmak üzere 5 kişiden oluşan üst kurul kurulur.

Stratejik Plan Ekibi: Okul müdürü tarafından görevlendirilen ve üst kurul üyesi olmayan müdür yardımcısı başkanlığında, belirlenen öğretmenler ve gönüllü velilerden oluşur.

Tablo 2. Strateji Geliştirme Kurulu ve Stratejik Plan Ekibi Tablosu

Strateji Geliştirme Kurulu Bilgileri		Stratejik Plan Ekibi Bilgileri	
Adı Soyadı	Ünvanı	Adı Soyadı	Ünvanı
Tuncay YİRMİBEŞ	Okul Müdürü	Özge ÇOŞGUN	Müdür Yardımcısı
Ufuk GÖK	Müdür Yardımcısı	Yasemin PARLAK	Öğretmen
Namık Ziya TURGUT	Öğretmen	İlker ŞİK	Öğretmen
Serkan AKYER	Okul Aile Birliği Başkanı	Hicran ÖNEL	Öğretmen
Gülsüm Gül GÜDER	OAB Yönetim Kurulu Üyesi	Emine TOKMAK	Gönüllü Veli

1.2. Planlama Süreci:

2024-2028 dönemi stratejik plan hazırlanması süreci Üst Kurul ve Stratejik Plan Ekibinin oluşturulması ile başlamıştır. Ekip tarafından oluşturulan çalışma takvimi kapsamında ilk aşamada durum analizi çalışmaları yapılmış ve durum analizi aşamasında paydaşlarımızın plan sürecine aktif katılımını sağlamak üzere paydaş anketi, toplantı ve görüşmeler yapılmıştır.

Durum analizinin ardından geleceğe yönelim bölümüne geçilerek okulumuzun amaç, hedef, gösterge ve eylemleri belirlenmiştir.

2. DURUM ANALİZİ

Durum analizi bölümünde okulumuzun mevcut durumu ortaya konularak neredeyiz sorusuna yanıt bulunmaya çalışılmıştır. Okulumuzun geleceğe yönelik amaç, hedef ve stratejiler geliştirebilmesi için öncelikle, mevcut durumda hangi kaynaklara sahip olduğu ya da hangi yönlerinin eksik olduğu ve okulumuzun kontrolü dışındaki olumlu ya da olumsuz gelişmeler değerlendirilmiştir. Dolayısıyla bu analiz, okulumuzun kendisini ve çevresini daha iyi tanımasına yardımcı olarak stratejik planın sonraki aşamalarından daha sağlıklı sonuçlar elde edilmesini sağlayacaktır.

Durum Analizinde aşağıdaki hususlarla ilgili analiz ve değerlendirmeler yapılmıştır;

- Kurumsal tarihçe
- Uygulanmakta olan planın değerlendirilmesi
- Mevzuat analizi
- Üst politika belgelerinin analizi
- Faaliyet alanları ile ürün ve hizmetlerin belirlenmesi
- Paydaş analizi
- Kuruluş içi analiz
- Politik, ekonomik, sosyal, teknolojik, yasal ve çevresel (PESTLE) analiz
- Güçlü ve zayıf yönler ile fırsatlar ve tehditler (GZFT) analiz
- Tespit ve ihtiyaçların belirlenmesi

2.1. Kurumsal Tarihçe

Kurumumuz Muğla İli Milas İlçesi Kırcağız Mahallesi'nde bulunmaktadır. Okulumuz 1931 yılında köylü tarafından iki derslik, bir öğretmen evi halinde yapılmış ve aynı yıl açılmıştır. 1941-1942 ders yılında beş sınıflı ilkokullar seviyesine çıkarılmıştır. Okulun mevcudunun artması nedeniyle 1974 yılında devlet tarafından iki derslikli bir ek bina daha yapıp hizmete girmiştir. 1997-1998 öğretim yılında 8 sınıflı ilköğretim okuluna dönüştürülmüştür. 1997 yılında başlanan 15 derslikli ek binasında devlet-vatandaş işbirliği ile 2002 yılında bazı eksiklikleri ile birlikte hizmete açılmıştır. Okulumuz 5160 m² alan içerisinde olup, köy tüzel kişiliğine ait arsa üzerindedir.



2.2. Uygulanmakta Olan Stratejik Planın Değerlendirilmesi

Kırcağız İlkokulu/Ortaokulu 2018-2023 Stratejik Planı, 18 Eylül 2018 tarihli ve 2018/16 sayılı Genelge yayımlanana 5 yıl boyunca uygulanmış, öngördüğümüz hedeflerin önemli çoğunluğuna ulaşılmıştır. Uygulanmakta olan stratejik planda yer alan “Durum Analizi” bölümü, İl ve İlçe Milli Eğitim Müdürlüğümüzün Stratejik Planları ile uyumludur. Hedeflerin gerçekçi, somut ve güncel ifade edilmesi bakımından ilkokul ve ortaokula özgü göstergeler de yer almaktadır. Ancak Bakanlık, İl ve İlçe stratejik planları ile okul/kurum stratejik planlarının “Geleceğe Yönelim” bölümü, başlıklar itibariyle aynı olsa da göstergelerin ifade edilişi bakımından planlar arasında bütünlük bulunmamaktadır. Yeni plan döneminde Bakanlık, İl, İlçe ve Okul/Kurum Stratejik Planlarının özellikle “Geleceğe Bakış” bölümlerinin birbirine uyumlu olarak hazırlanması önemlidir.

2.3. Yasal Yükümlülükler ve Mevzuat Analizi

Tablo 3. Yasal Yükümlülükler ve Mevzuat Analizi Tablosu

Yasal Yükümlülük	Dayanak	Tespitler	İhtiyaçlar
<ul style="list-style-type: none">• Müdürlüğümüz “Dayanak” başlığı altında sıralanan Kanun, Kanun Hükmünde Kararname, Tüzük, Genelge ve Yönetmeliklerdeki ilgili hükümleri yerine getirmekle mükelleftir.• Müdürlüğümüz “eğitim-öğretim hizmetleri, insan kaynakları, halkla ilişkiler, fiziki ve mali destek hizmetleri, stratejik plan hazırlama, stratejik plan izleme-değerlendirme süreci iş ve işlemleri” faaliyetlerini yürütmektedir. Faaliyetlerimizden öğrenciler, öğretmenler, personel, yöneticiler ve öğrenci velileri doğrudan etkilenmektedir.• Müdürlüğümüz resmi	<ul style="list-style-type: none">• T.C. Anayasası• 1739 Sayılı Millî Eğitim Temel Kanunu• 652 Sayılı MEB Teşkilat ve Görevleri Hakkındaki Kanun Hükmünde Kararname• 222 Sayılı Millî Eğitim Temel Kanunu (Kabul No: 5.1.1961, RG: 12.01.1961 / 10705-Son Ek ve Değişiklikler: Kanun No: 12.11.2003/ 5002, RG: 21.11.2003• 657 Sayılı Devlet Memurları Kanunu• 5442 Sayılı İl İdaresi Kanunu• 3308 Sayılı Mesleki Eğitim Kanunu• 4306 Sayılı Zorunlu	<ul style="list-style-type: none">• Müdürlüğümüz hiçbir hizmetinde mevzuattaki hükümlere aykırı davranmamaktadır. Tüm hizmetler mevzuat çerçevesinde gerçekleşmektedir. Fakat mevzuata aykırı olmamak koşuluyla eğitim faaliyetlerimiz, eğitim hizmetinin verildiği bölgenin ekonomik, sosyal, ekolojik, jeolojik vb. dinamikleri dikkate alınarak yürütülmektedir.	<ul style="list-style-type: none">• Müdürlüğümüz faaliyetleri gereği sağlık, güvenlik, altyapı çalışmaları gibi ek hizmetlere ihtiyaç duymaktadır. Bunun yanında öğrencilerimizin akademik ve sosyal becerilerinin geliştirilmesi, öğretmen ve yöneticilerimizin mesleki gelişimlerine destek sağlanması amacıyla diğer kurumlarla işbirliği yapılması gerekmektedir. Bu işbirliği kapsamında diğer kurumların mevzuatının eğitim hizmetlerine yeteri kadar yer verecek şekilde düzenlenmesi gerekmektedir.

<p>kurum ve kuruluşlar, sivil toplum kuruluşları ve özel sektörle mevzuat hükümlerine aykırı olmamak ve faaliyet alanlarını kapsamak koşuluyla protokoller ve diğer işbirliği çalışmalarını yürütme yetkisine haizdir</p>	<p>İlköğretim ve Eğitim Kanunu</p> <ul style="list-style-type: none"> • 439 Sayılı Ek Ders Kanunu • 5018 sayılı Kamu Mali Yönetimi ve Kontrol Kanunu • MEB Personel Mevzuat Bülteni • Taşıma Yoluyla Eğitime Erişim Yönetmeliği • MEB Millî Eğitim Müdürlükleri Yönetmeliği (22175 Sayılı RG Yayınlanan) • Millî Eğitim Bakanlığı Rehberlik ve Psikolojik Danışma Hizmetleri Yönetmeliği • 04.12.2012/202358 Sayı İl İlçe MEM'in Teşkilatlanması 43 Nolu Genelge • 26 Şubat 2018 tarihinde yayımlanan Kamu İdarelerinde Stratejik Planlamaya İlişkin Usul ve Esaslar Hakkındaki Yönetmelik 		
---	--	--	--

2.4. Üst Politika Belgeleri Analizi

Üst politika belgeleri;

- 12. Kalkınma planı,
- Cumhurbaşkanlığı programı,
- Orta Vadeli Program,
- Cumhurbaşkanlığı Yıllık Programı
- Millî Eğitim Bakanlığı Stratejik Planı
- İl Millî Eğitim Müdürlüğü Stratejik Planı
- İlçe Millî Eğitim Müdürlüğü Stratejik Planı ile
- Okul/kurumu ilgilendiren ulusal, bölgesel ve sektörel strateji eylem planlarını ifade eder.

Kurumun faaliyet alanları ile Kalkınma Planı, diğer plan ve programlarda yer alan amaç, ilke ve politikalar arasındaki uyuma bakılır.

Tablo 4. Üst Politika Belgeleri Analizi

Üst Politika Belgesi	İlgili Bölüm/Referans	Verilen Görev/İhtiyaçlar
5018 sayılı Kamu Mali Yönetimi ve Kontrol Kanunu	<ul style="list-style-type: none"> 9. Madde, 41. Madde 	Kurum Faaliyetlerinde bütçenin etkin ve verimli kullanımı Stratejik Plan Hazırlama İzleme ve Değerlendirme Çalışmaları
30344 sayılı Kamu İdarelerinde Stratejik Plan Hazırlamaya İlişkin Usul ve Esaslar Hakkında Yönetmelik (26 Şubat 2018)	Tümü	5 yıllık hedefleri içeren Stratejik Plan hazırlanması
2024-2026 Orta Vadeli Program	Tümü	Bütçe çalışmaları
MEB 11. Kalkınma Plan Politika Önerileri	Önerilen politikalar	Hedef ve stratejilerin belirlenmesi
MEB Kalite Çerçevesi	Tümü	Hedef ve stratejilerin belirlenmesi
MEB 2024 Bütçe Yılı Sunuşu	Tümü	Bütçe çalışmaları
2024-2028 Öğretmen Strateji Belgesi	Tümü	Hedef ve stratejilerin belirlenmesi
OECD 2024 Raporu	Türkiye verileri	Stratejilerin belirlenmesi
2023-2024 MEB İstatistikleri	Örgün Eğitim İstatistikleri	Hedef ve göstergelerin belirlenmesi
Kamu İdareleri İçin Stratejik Plan Hazırlama Kılavuzu (2024)	Tümü	5 yıllık hedefleri içeren Stratejik Plan hazırlanması
2018/16 sayılı Genelge, 2024-2028 Stratejik Plan Hazırlık Çalışmaları (2024)	Tümü	2019-2023 Stratejik Planının Hazırlanması
MEB 2024-2028 Stratejik Plan Hazırlık Programı (2024)	Tümü	2019-2023 Stratejik Planı Hazırlama Takvimi
MEB 2024-2028 Stratejik Planı	Tümü	MEB Politikaları Konusunda Taşra Teşkilatına Rehberlik
Kamu İdarelerince Hazırlanacak Performans Programları Hakkında Yönetmelik	Tümü	5 yıllık kurumsal hedeflerin her bir mali yıl için ifade edilmesi
Kamu İdarelerince Hazırlanacak Faaliyet Raporu Hakkında Yönetmelik	Tümü	Her bir mali yıl için belirlenen hedeflerin gerçekleşme durumlarının tespiti, raporlanması
Muğla İl Milli Eğitim Müdürlüğü 2024-2028 Stratejik Planı	Tümü	Amaç, hedef, gösterge ve stratejilerin belirlenmesi
Milas İlçe Milli Eğitim Müdürlüğü 2024-2028 Stratejik Planı		Amaç, hedef, gösterge ve stratejilerin belirlenmesi

2.5. Faaliyet Alanları ile Ürün/Hizmetlerin Belirlenmesi

Mevzuat analizi çıktıları dolayısıyla görev ve sorumluluklar dikkate alınarak okulumuzun sunduğu temel ürün ve hizmetler belirlenmiştir. Belirlenen ürün ve hizmetler tablo 2’de belirtildiği gibi belirli faaliyet alanları altında toplulaştırılmıştır. Faaliyet alanları ile ürün ve hizmetlerin belirlenmesi amaç, hedef ve stratejilerin oluşturulması aşamasında yönlendirici olacaktır.

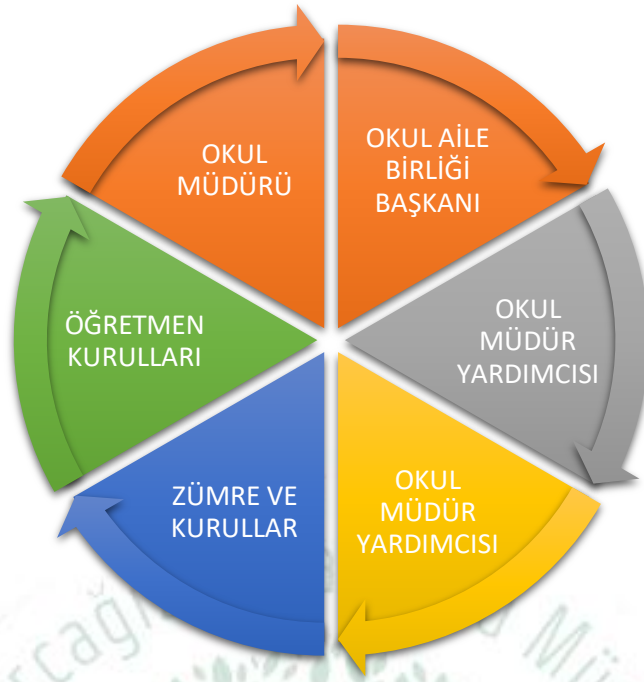
Tablo 5. Faaliyet Alanlar/Ürün ve Hizmetler Tablosu

Faaliyet Alanı	Ürün/Hizmetler
Eğitim-Öğretim Hizmetleri	Eğitim-öğretim iş ve işlemleri Özel Eğitim Hizmetleri Kurum Teknolojik Altyapı Hizmetleri Öğrenci İşleri (kayıt, nakil, ders programları vb.) Sınıf geçme Sınav Hizmetleri Zümre Toplantılarının Planlanması ve Yürütülmesi Ders Kitaplarının Dağıtımı
Rehberlik Faaliyetleri	Öğrencilere Yönelik Rehberlik Faaliyetleri Velilere Yönelik Rehberlik Faaliyetleri Rehberlik Faaliyetlerinin Yürütülmesi Stratejik Planlama İşlemleri İhtiyaç Analizleri Eğitime İlişkin Verilerin Kayıtlanması
Sosyal faaliyetler	Sosyal Etkinlikler Anma ve Kutlama Programlarının Yürütülmesi Araştırma-Geliştirme Çalışmaları Projeler Koordinasyon
Sportif faaliyetler	Sportif Etkinlikler İlçe Gençlik ve Spor Müdürlüğü ile İşbirliği
Kültürel ve sanatsal faaliyetler	Kültürel ve Sanatsal Etkinlikler Okul Gezilerinin Düzenlenmesi
İnsan kaynakları faaliyetleri (mesleki gelişim faaliyetleri, personel etkinlikleri...)	Personel Özlük İşlemleri Norm Kadro İşlemleri Hizmet içi Eğitim Faaliyetleri Öğretmenlere Rehberlik ve İşbaşında Yetiştirme Hizmetleri Ön İnceleme, İnceleme ve Soruşturma Hizmetleri

Okul aile birliđi faaliyetleri	Okul-Aile İşbirliđi Okul Aile Birliđi Toplantılarının Yürütülmesi
Öğrencilere yönelik faaliyetler	Sosyal, Kültürel ve Sportif Faaliyetlerin Yürütülmesi
Ölçme deđerlendirme faaliyetleri	Sınav (LGS, Bursluluk Sınavı) İş ve İşlemlerinin Yürütülmesi Ortak Sınavlar
Öğrenme ortamlarına yönelik faaliyetler	Okul/Kurumların Teftiş ve Denetimi Okul Güvenliđinin Sağlanması Taşınır Mal İşlemleri Taşınır Eğitim İşlemleri Temizlik, Güvenlik, Isıtma, Aydınlatma Hizmetleri Evrak Kabul, Yönlendirme ve Dağıtım İşlemleri Arşiv Hizmetleri Sivil Savunma İşlemleri Bilgi Edinme Başvurularının Cevaplanması
Ders dışı faaliyetler	Ders Dışı Faaliyet İş ve İşlemleri Protokol İş ve İşlemleri Basın, Halk ve Ziyaretçilerle İlişkiler

2.6. Paydaş Analizi

Kurumumuzun temel paydaşları öğrenci, veli ve öğretmen olmakla birlikte eğitimin dışsal etkisi nedeniyle okul çevresinde etkileşim içinde olunan geniş bir paydaş kitlesi bulunmaktadır. Paydaşlarımızın görüşleri anket, toplantı, dilek ve istek kutuları, elektronik ortamda iletilen önerilerde dâhil olmak üzere çeşitli yöntemlerle sürekli olarak alınmaktadır.



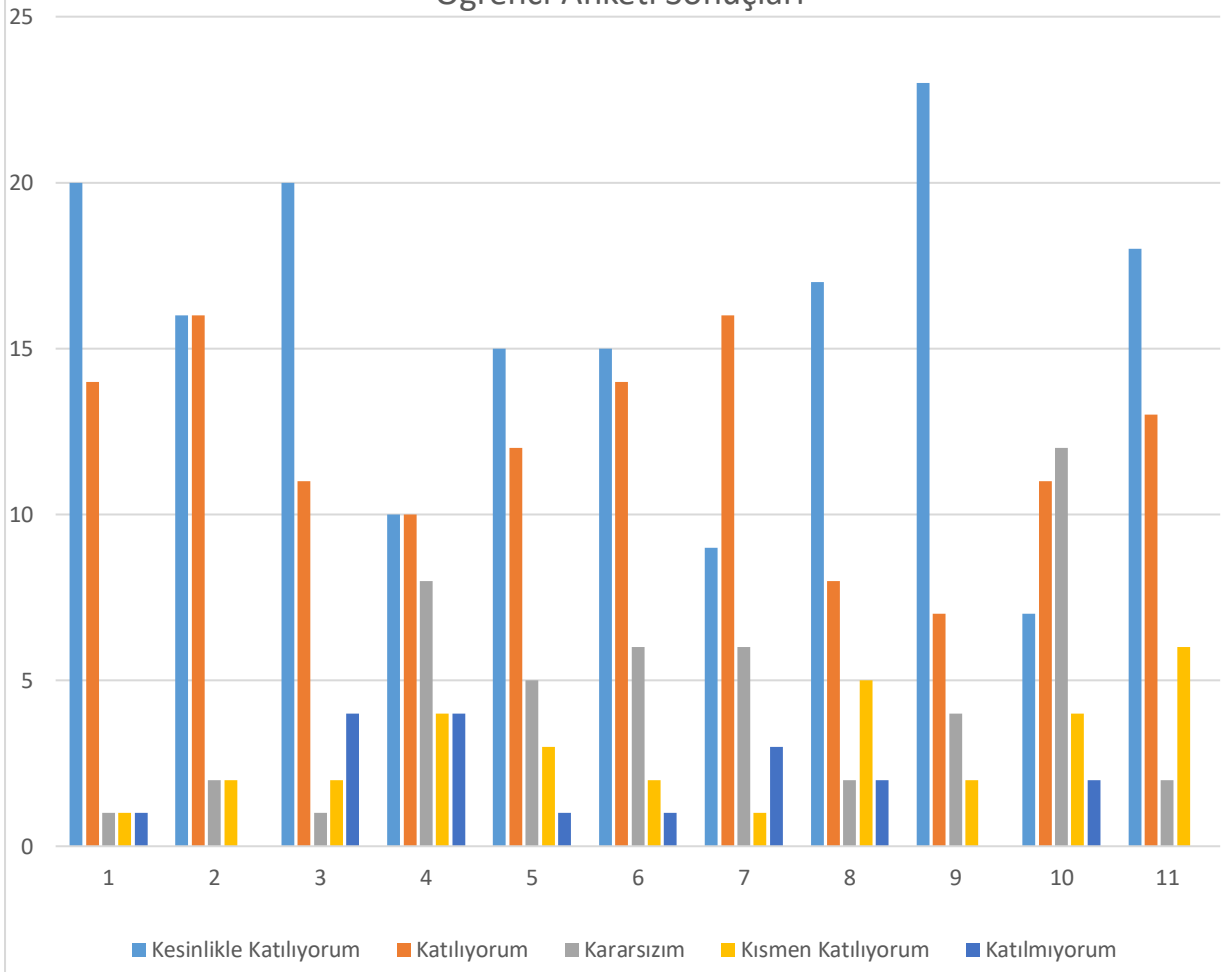
Paydaş anketlerine ilişkin ortaya çıkan temel sonuçlara altta yer verilmiştir * :

Öğrenci Anketi Sonuçları:

S ir a N o	MADDELER	KATILMA DERECESESİ				
		Kesinlikle Katılıyorum	Katılıyorum	Kararsızım	Kısmen Katılıyorum	Katılmıyorum
1	Öğretmenlerimle ihtiyaç duyduğumda rahatlıkla görüşebilirim.	24	1 5	2	2	
2	Okul müdürü ile ihtiyaç duyduğumda rahatlıkla konuşabiliyorum.	14	2 3	1	5	

3	Okula ilettiğimiz öneri ve isteklerimiz dikkate alınır.	10	1 6	6	7	4
4	Okulda kendimi güvende hissediyorum.	12	1 9	8	4	
5	Okulda öğrencilerle ilgili alınan kararlarda bizlerin görüşleri alınır.	9	2 0	7	4	3
6	Öğretmenler yeniliğe açık olarak derslerin işlenişinde çeşitli yöntemler kullanmaktadır.	15	1 3	8	5	2
7	Derslerde konuya göre uygun araç gereçler kullanılmaktadır.	15	2 1	2	5	
8	Teneffüslerde ihtiyaçlarımı giderebiliyorum.	14	2 0	2	2	5
9	Okulun içi ve dışı temizdir.	8	1 7	4	9	5
10	Okulun binası ve diğer fiziki mekânlar yeterlidir.	10	1 0	10	7	6
11	Okulumuzda yeterli miktarda sanatsal ve kültürel faaliyetler düzenlenmektedir.	10	5	10	9	9

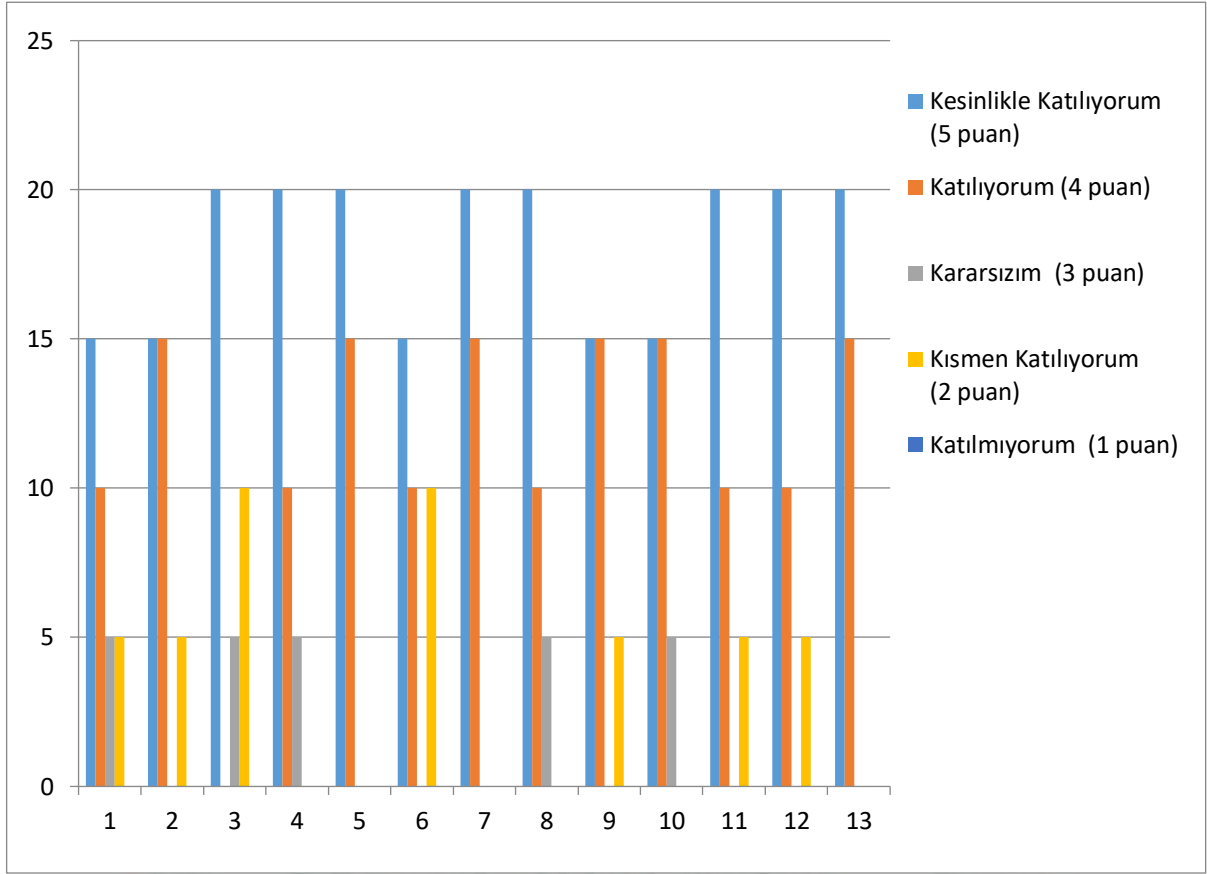
Öğrenci Anketi Sonuçları



Öğretmen Anketi Sonuçları:

Sıra No	MADDELER	KATILMA DERECEŚİ				
		Kesinlikle Katılıyorum	Katılıyorum	Kararsızım	Kısmen Katılıyorum	Katılmıyorum
1	Okulumuzda alınan kararlar, çalışanların katılımıyla alınır.	10	2			
2	Kurumdaki tüm duyurular çalışanlara zamanında iletilir.	11	1			
3	Her türlü ödüllendirmede adil olma, tarafsızlık ve objektiflik esastır.	9	3			
4	Kendimi, okulun değerli bir üyesi olarak görürüm.	9	3			
5	Çalıştığım okul bana kendimi geliştirme imkânı tanımaktadır.	8	3		1	
6	Okul, teknik araç ve gereç yönünden yeterli donanıma sahiptir.	2	9	1		
7	Okulda çalışanlara yönelik sosyal ve kültürel faaliyetler düzenlenir.	7	5			
8	Okulda öğretmenler arasında ayırım yapılmamaktadır.	9	3			

9	Okulumuzda yerelde ve toplum üzerinde olumlu etki bırakacak çalışmalar yapmaktadır.	9	2	1		
10	Yöneticilerimiz, yaratıcı ve yenilikçi düşüncelerin üretilmesini teşvik etmektedir.	11	1			
11	Yöneticiler, okulun vizyonunu, stratejilerini, iyileştirmeye açık alanlarını vs. çalışanlarla paylaşır.	11	1			
12	Okulumuzda sadece öğretmenlerin kullanımına tahsis edilmiş yerler yeterlidir.	6	6			
13	Alanıma ilişkin yenilik ve gelişmeleri takip eder ve kendimi güncellerim.	7	5			
14	Okulumuzun Olumlu (başarılı) ve Olumsuz (başarısız) Yönlerine İlişkin Görüşleriniz.					
	Olumlu (Başarılı) yönlerimiz		Olumsuz (başarısız) yönlerimiz			
1	Çalışanlar arasında uyum ve birliktelik.		Öğrencilerimizdeki motivasyon eksikliği ve düşük akademik başarı			
2	Karar alınırken fikirlerimizin sorulması		Okul binasında ekonomik imkânlar ve teknik donanımlar kısıtlı.			

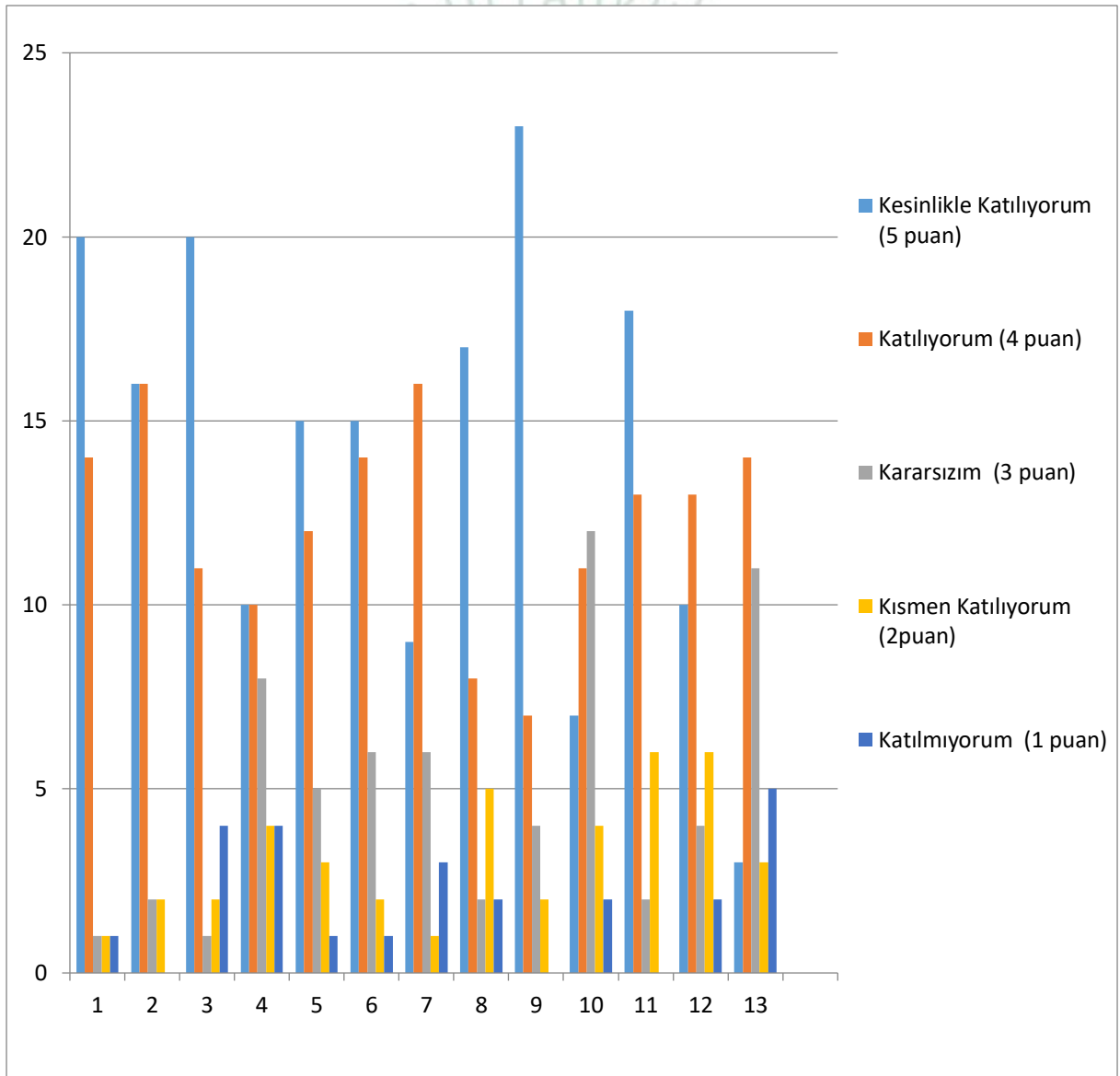


Veli Anketi Sonuçları:

Sıra No	MADDELER	KATILMA DERECEŚİ				
		Kesinlikle Katılıyorum	Katılıyorum	Kararsızım	Kismen Katılıyorum	Katılmıyorum
1	İhtiyaç duyduğumda okul çalışanlarıyla rahatlıkla görüşebiliyorum.	17	22	7		
2	Bizi ilgilendiren okul duyurularını zamanında öğreniyorum.	18	25		2	1
3	Öğrencimle ilgili konularda okulda rehberlik hizmeti alabiliyorum.	15	12	8	2	9

4	Okula ilettiğim istek ve şikâyetlerim dikkate alınıyor.	10	19	9	2	6
5	Öğretmenler yeniliğe açık olarak derslerin işlenişinde çeşitli yöntemler kullanmaktadır.	12	23	7	1	3
6	Okulda yabancı kişilere karşı güvenlik önlemleri alınmaktadır.	11	15	6	2	12
7	Okulda bizleri ilgilendiren kararlarda görüşlerimiz dikkate alınır.	12	19	8	3	4
8	E-Okul Veli Bilgilendirme Sistemi ile okulun internet sayfasını düzenli olarak takip ediyorum.	16	19	2	4	5
9	Çocuğumun okulunu sevdiğini ve öğretmenleriyle iyi anlaştığını düşünüyorum.	20	19	4	1	2
10	Okul, teknik araç ve gereç yönünden yeterli donanıma sahiptir.	11	10	13	3	9
11	Okul her zaman temiz ve bakımlıdır.	10	15	10	3	8
12	Okulun binası ve diğer fiziki mekânlar yeterlidir.	12	9	13	7	5
13	Okulumuzda yeterli miktarda sanatsal ve kültürel faaliyetler düzenlenmektedir.	10	9	11	8	8
14	Okulumuzun Olumlu (başarılı) ve Olumsuz (başarısız) Yönlerine İlişkin Görüşleriniz.					
	Olumlu (Başarılı) yönlerimiz	Olumsuz (başarısız) yönlerimiz				
1	Öğretmenlerin iyi ve anlayışlı olması	Kantinin olmaması				

2	Öğretmen öğrenci ilişkilerinde başarılı olması	Sosyal ve sanatsal faaliyet yönünden eksik olması
3	Öğrencilerin isteklerinin göz önünde bulundurulması.	Okul bahçesinin zemininin tehlike arz etmesi
4	Okul idaresi herhangi bir durumda bize hemen ulaşıyor.	Rehberlik öğretmenin olmaması



2.7. Okul/Kurum İçi Analiz

Tablo 6. Okul/Kurum İçi Analiz İçerik Tablosu

Okul/Kurum İçi		Analiz İçerik Tablosu		
Öğrenci sayıları	SINIFI	Kız	Erkek	Toplam
	ANASINIFI	6	8	14
	1. SINIF	9	15	24
	2. SINIF	8	5	13
	3. SINIF	7	12	19
	4. SINIF	9	9	18
	5. SINIF	10	13	23
	6. SINIF	15	13	28
	7. SINIF	13	15	28
	8. SINIF	11	12	23
	TOPLAM	88	102	200
	ÖZEL EĞİTİM GEREKSİNİMLİ ÖĞRENCİ SAYILARI			
SINIFI	Kız	Erkek	Toplam	
ANASINIFI	0	2	2	
1. SINIF	2	3	5	
3. SINIF	0	2	2	
4. SINIF	1	3	4	
5. SINIF	0	1	1	
6. SINIF	1	0	1	
8. SINIF	1	0	1	
TOPLAM	5	11	16	
Akademik başarı verileri	2023-2024 EĞİTİM ÖĞRETİM YILI 1. DÖNEM SONU BELGE ALAN ÖĞRENCİ SAYILARI			
	TAKDİR BELGESİ	31		
	TEŞEKKÜR BELGESİ	18		
	TOPLAM	49		

Sosyal-kültürel-bilimsel ve sportif başarı verileri	LİSANSLI ÖĞRENCİ SAYISI: 12																																										
Öğrenme stilleri envanteri	Okul rehberlik servisi tarafından uygulanmaktadır. Okulumuzda rehberlik servisi mevcut değildir.																																										
Devam-devamsızlık verileri	DEVAMSIZ ÖZĞRENCİ SAYILARI <table border="1"> <tr> <td>5 Gün ve üzeri</td> <td>20</td> </tr> <tr> <td>10 Gün ve üzeri</td> <td>3</td> </tr> <tr> <td>15 Gün ve üzeri</td> <td>4</td> </tr> <tr> <td>30 Gün ve üzeri</td> <td>2</td> </tr> </table> <p>*30 gün ve üzeri devamsızlığı bulunan 2 öğrencimiz özel eğitim sınıfı öğrencilerimizdir.</p>			5 Gün ve üzeri	20	10 Gün ve üzeri	3	15 Gün ve üzeri	4	30 Gün ve üzeri	2																																
5 Gün ve üzeri	20																																										
10 Gün ve üzeri	3																																										
15 Gün ve üzeri	4																																										
30 Gün ve üzeri	2																																										
Okul disiplinini etkileyen faktörler anketi	Okul rehberlik servisi tarafından uygulanmaktadır. Okulumuzda rehberlik servisi mevcut değildir.																																										
İnsan kaynakları verileri	Çalışan Bilgileri Tablosu* <table border="1"> <thead> <tr> <th>Ünvan*</th> <th>Erkek</th> <th>Kadın</th> <th>Toplam</th> </tr> </thead> <tbody> <tr> <td>Okul Müdürü ve Müdür Yardımcısı</td> <td>2</td> <td>1</td> <td>3</td> </tr> <tr> <td>Sınıf Öğretmeni</td> <td>2</td> <td>5</td> <td>7</td> </tr> <tr> <td>Branş Öğretmeni</td> <td>7</td> <td>9</td> <td>16</td> </tr> <tr> <td>Rehber Öğretmen</td> <td>0</td> <td>0</td> <td>0</td> </tr> <tr> <td>İdari Personel</td> <td>0</td> <td>0</td> <td>0</td> </tr> <tr> <td>Yardımcı Personel</td> <td>0</td> <td>1</td> <td>1</td> </tr> <tr> <td>Güvenlik Personeli</td> <td>0</td> <td>0</td> <td>0</td> </tr> <tr> <td>Toplam Çalışan Sayıları</td> <td>11</td> <td>16</td> <td>27</td> </tr> <tr> <td>Yüksek Lisans Mezunu Öğretmen</td> <td>4</td> <td>0</td> <td>4</td> </tr> </tbody> </table>			Ünvan*	Erkek	Kadın	Toplam	Okul Müdürü ve Müdür Yardımcısı	2	1	3	Sınıf Öğretmeni	2	5	7	Branş Öğretmeni	7	9	16	Rehber Öğretmen	0	0	0	İdari Personel	0	0	0	Yardımcı Personel	0	1	1	Güvenlik Personeli	0	0	0	Toplam Çalışan Sayıları	11	16	27	Yüksek Lisans Mezunu Öğretmen	4	0	4
Ünvan*	Erkek	Kadın	Toplam																																								
Okul Müdürü ve Müdür Yardımcısı	2	1	3																																								
Sınıf Öğretmeni	2	5	7																																								
Branş Öğretmeni	7	9	16																																								
Rehber Öğretmen	0	0	0																																								
İdari Personel	0	0	0																																								
Yardımcı Personel	0	1	1																																								
Güvenlik Personeli	0	0	0																																								
Toplam Çalışan Sayıları	11	16	27																																								
Yüksek Lisans Mezunu Öğretmen	4	0	4																																								
Öğretmenlerin hizmet içi eğitime katılma oranları	%100 oranında katılım sağlanmaktadır.																																										

Öğrenme ortamı verileri	Okul Yerleşkesine İlişkin Bilgiler				
	Okul Bölümleri *		Özel Alanlar	Var	Yok
	Okul Kat Sayısı	2	Çok Amaçlı Salon		X
	Derslik Sayısı	15	Çok Amaçlı Saha	X	
	Derslik Alanları (m2)	55 - 60 m ²	Kütüphane	X	
	Kullanılan Derslik Sayısı	13	Fen Laboratuvarı	X	
	Şube Sayısı	13	Bilgisayar Laboratuvarı	X	
	İdari Odaların Alanı (m2)	20 m ²	İş Atölyesi		X
	Öğretmenler Odası (m2)	55 - 60 m ²	Beceri Atölyesi		X
	Okul Oturum Alanı (m2)	5160 m ²	Pansiyon		X
	Okul Bahçesi (Açık Alan)(m2)	4710 m ²			
	Okul Kapalı Alan (m2)	450 m ²			
	Kantin (m2)	X			
	Tuvalet Sayısı	16			
	Okulun fiziki yapısına (ana ve ek binalar, kapalı spor salonu vb.) ve öğrenme ortamlarına (sınıf sayısı, laboratuvar ve kütüphane vb.) dair verileri içermelidir.				
Okul/Kurum ortamını değerlendirme anketi	Okul rehberlik servisi tarafından uygulanmaktadır. Okulumuzda rehberlik servisi mevcut değildir.				

2.7.1. Teşkilat Yapısı



Anasınıfı Öğretmeni Nazmiye IŞIKDOĞDU	Sınıf Öğretmeni İlker ŞIK Uğur KAYA Şevkiye ÖZMEN Zehra KARAKAŞLI	Matematik Hicran ÖNEL Meral KARASU	Sosyal Bilimler Mehmet Ali YILMAZ
İngilizce Yasemin PARLAK İlyas PARLAK Merve YILDIRIM Ertan Enes GÜR	Türkçe Zafer GEZER Atagün MEMİŞ	Fen Bilimleri Oğuz DERİN Barış YAYCI	Görsel Sanatlar Aydın MORAL
Müzik Sema BÜYÜK	Bilişim Teknolojileri Namık Ziya TURGUT	Beden Eğitimi Tuncay BİNGÖL	Özel Eğitim Serpil ÖZKILIÇ
Hizmetli Pembe KAYA			

2.7.2. İnsan Kaynakları

Tablo 7. Çalışanların Görev Dağılımı

Çalışanın Unvanı	Görevleri
Okul Müdürü	Okulun en üst düzey yöneticisidir.
Müdür Yardımcısı	Okul müdürü tarafından verilen görevleri yerine getirir.
Öğretmenler	Okul yönetimi tarafından verilen görevleri yerine getirir, ders iş ve işlemleri yürütür.
Yardımcı Hizmetler Personeli	Okul yönetimi tarafından verilen görevleri yerine getirir.

Tablo 8. İdari Personelin Hizmet Süresine İlişkin Bilgiler

Hizmet Süreleri	2024 Yılı İtibarıyla	
	Kişi Sayısı	%
1-4 Yıl	3	100
5-6 Yıl		
7-10 Yıl		
10.....Üzeri		

Tablo 9. Okul/Kurumda Oluşan Yönetici Sirkülasyonu Oranı

	Yıl İçerisinde Kurumdan Ayrılan Yönetici Sayısı			Yıl İçerisinde Kurumda Göreve Başlayan Yönetici Sayısı		
	2021	2022	2023	2021	2022	2023
TOPLAM	1		3	1		3

Tablo 10. İdari Personelin Katıldığı Hizmet İçi Programları

Adı ve Soyadı	Görevi	Katıldığı Çalışmanın Adı	Katıldığı Yıl	Belge No
Tuncay YİRMİBEŞ	Müdür	Protokol Kurulları Kursu	2023	2023480075
Tuncay YİRMİBEŞ	Müdür	Çalışanların İş Sağlığı ve Güvenliği Eğitimi	2024	2024981717
Tuncay YİRMİBEŞ	Müdür	5 Kelime1 Hikâye Semineri	2024	2024980276
Tuncay YİRMİBEŞ	Müdür	Bilgi Toplumu ve Siber Güvenlik Eğitimi Semineri	2024	2024980058
Tuncay YİRMİBEŞ	Müdür	Kariyer Planlama Semineri	2024	2024980107
Tuncay YİRMİBEŞ	Müdür	İnsan Kaynağı Yönetimi ve Kurumsal Bağlılık Semineri	2024	2024980119

Tuncay YİRMİBEŞ	Müdür	Sorumluluk ve Toplum Hizmeti Çalışmaları Semineri	2024	2024980135
Tuncay YİRMİBEŞ	Müdür	TÜBİTAK Projesi Hazırlama Yöntem ve Teknikleri Semineri	2024	2024980136
Özge COŞGUN	Müdür Yardımcısı	MEB Birim Amirlerinin Öğretmen Bilgilendirme Semineri	2023	2023007736
Özge COŞGUN	Müdür Yardımcısı	Zaman Yönetimi Semineri	2023	2023002705
Özge COŞGUN	Müdür Yardımcısı	Çalışanların Temel İş Sağlığı ve Güvenliği Eğitimi Kursu (Tehlikeli/Az Tehlikeli İşyerleri)	2024	2024981717
Özge COŞGUN	Müdür Yardımcısı	İlk Yardım Eğitimi Kursu	2023	2023480531
Ufuk GÖK	Müdür Yardımcısı	Çalışanların İş Sağlığı ve Güvenliği Eğitimi	2024	2024981717
Ufuk GÖK	Müdür Yardımcısı	Türk Mitolojisinin Eğitimde Yeri ve Önemi	2023	2023002450
Ufuk GÖK	Müdür Yardımcısı	MEB Birim Amirlerinin Öğretmen Bilgilendirme Semineri	2023	2023007736

Tablo 11. Öğretmenlerin Hizmet Süreleri (Yıl İtibarıyla)

Hizmet Süreleri	Branşı	Kadın	Erkek	Hizmet Yılı	Toplam
1-3 Yıl					
4-6 Yıl					
7-10 Yıl		2	2		4
11-15 Yıl		2	5		7
16-20		6	0		6
20 ve üzeri		3	7		10

Tablo 12. Kurumda Gerçekleşen Öğretmen Sirkülasyonunun Oranı:

	Yıl İçerisinde Kurumdan Ayrılan Öğretmen Sayısı			Yıl İçerisinde Kurumda Göreve Başlayan Öğretmen Sayısı		
	2021	2022	2023	2021	2022	2023
TOPLAM				2		2

Tablo 13. Öğretmenlerin Katıldığı Hizmet İçi Eğitim Programları

Adı ve Soyadı	Branşı	Katıldığı Çalışmanın Adı	Katıldığı Yıl	Belge No
Atagün MEMİŞ	Türkçe	Gençlerle İletişim Semineri	2023	2023003861
Aydın MORAL	Görsel Sanatlar	Uzman Öğretmenlik Eğitim Programı Semineri	2023	2023004331
Barış YAYCI	Fen Bilimleri	Okul Kültürünün Geliştirilmesi Semineri	2023	2023003856
Hicran ÖNEL	Matematik	Özel Yetenekli Öğrencilerin Ayırt Edici Özellikleri Semineri	2023	2023003870
İlyas PARLAK	İngilizce	Türk Mitolojisinin Eğitimdeki Yeri ve Önemi Semineri	2023	2023002450
Mehmet Ali YILMAZ	Sosyal Bilimler	Türk Mitolojisinin Eğitimdeki Yeri ve Önemi Semineri	2023	2023002450
Meral KARASU	Matematik	Gençlerle İletişim Semineri	2023	2023003861
Merve YILDIRIM	İngilizce	Twining, Erasmus+Proje ve Etkinlikleri Semineri	2023	2023007716
Namık Ziya TURGUT	Bilişim Teknolojileri	e Twining, Erasmus+Proje ve Etkinlikleri Semineri	2024	2024980105
Oğuz DERİN	Fen Bilimleri	Özel Yetenekli Öğrencilerin Ayırt Edici Özellikleri Semineri	2023	2023003870
Serpil ÖZKILIÇ	Özel Eğitim	MEB Birim Amirlerinin Öğretmen Bilgilendirme Semineri	2023	2023007736
Sümeysra ŞAHİN	Din Kültürü ve Ahlak Bilgisi	MEB Birim Amirlerinin Öğretmen Bilgilendirme Semineri	2023	2023007736
Tuncay BİNGÖL	Beden Eğitimi	Uzman Öğretmenlik Eğitim Programı Semineri	2023	2023004331
Yasemin PARLAK	İngilizce	Özel Yetenekli Öğrencilerin Ayırt Edici Özellikleri Semineri	2023	2023003870

Zafer GEZER	Türkçe	Özel Yetenekli Öğrencilerin Ayırt Edici Özellikleri Semineri	2023	2023003870
Nazmiye IŞIKDOĞDU	Anasınıfı	Çalışanların İş Sağlığı ve Güvenliği Eğitimi	2024	2024981717
İlker ŞIK	Sınıf	Çalışanların İş Sağlığı ve Güvenliği Eğitimi	2024	2024981717
Uğur KAYA	Sınıf	Çalışanların İş Sağlığı ve Güvenliği Eğitimi	2024	2024981717
Şevkiye ÖZMEN	Sınıf	Çalışanların İş Sağlığı ve Güvenliği Eğitimi	2024	2024981717
Zehra KARAKAŞLI	Sınıf	Çalışanların İş Sağlığı ve Güvenliği Eğitimi	2024	2024981717

Tablo 14. Kurumdaki Mevcut Hizmetli/ Memur Sayısı:

Sıra No	Görevi	Erkek	Kadın	Eğitim Durumu	Hizmet Yılı	Toplam
1	Hizmetli		1	İlkokul	1	1

2.7.3. Teknolojik Düzey

Tablo 15. Teknolojik Araç-Gereç Durumu

Araç-Gereçler	2021	2022	2023	İhtiyaç
Akıllı Tahta Sayısı	16	16	16	0
Masaüstü Bilgisayar Sayısı	2	2	2	1
Taşınabilir Bilgisayar Sayısı	2	2	3	0
Projeksiyon Sayısı	1	1	1	0
TV Sayısı	0	0	0	1
Yazıcı Sayısı	0	0	1	1
Fotokopi Makinesi Sayısı	3	3	3	1
İnternet Bağlantı Hızı	50,00 mb /sn	50,00 mb	50,00 mb	

Tablo 16. Fiziki Mekân Durumu

Fiziki Mekân	Var	Yok	Adedi	İhtiyaç	Açıklama
Öğretmen Çalışma Odası	X		1	0	
Ekipman Odası	X		1	1	
Kütüphane	X		1	0	
Rehberlik Servisi		X	0	1	

Resim Odası	X		1	0	
Müzik Odası		X	0	1	
Çok Amaçlı Salon		X	0	1	
Spor Salonu		X	0	1	

2.7.4. Mali Kaynaklar

Okulumuzun mali kaynakları, bütçe büyüklüğü, döner sermaye, okul-aile birliği gelirleri, kantin, otopark vb. gelirler ve harcama kalemleri ortaya konulmaktadır. Bütçe işlemlerinin kim tarafından yürütüldüğü belirtilmektedir. Enflasyon oranı da dikkate alınarak plan dönemi boyunca gerçekleşecek kaynak artışı tahmini olarak belirlenmektedir.

Tablo 17. Kaynak Tablosu

Kaynaklar	2024	2025	2026	2027	2028
Genel Bütçe	190000	250000	300000	350000	400000
Okul Aile Birliği	35000	40000	50000	60000	70000
Diğer	10000	20000	20000	30000	30000
TOPLAM	235000	300000	370000	440000	500000

Okul/kurum bütçesinde giderler aşağıdaki başlıklar altında toplanabilir. Harcama türleri okul/kurumların özelliklerine göre çeşitlilik gösterebilir.

Tablo 18. Harcama Kalemleri

Harcama Kalemi	Çeşitleri
Personel	Sözleşmeli olarak çalışan personelin (kalarifer yakıcısı) ücret, vergi, sigorta vb. giderleri
Onarım	Okul/kurum binası ve tesisatlarıyla ilgili her türlü küçük onarım; makine, bilgisayar, yazıcı vb. bakım giderleri
Sosyal-sportif faaliyetler	Etkinlikler ile ilgili giderler
Temizlik	Temizlik malzemeleri alımı
Kırtasiye	Her türlü kırtasiye ve sarf malzemesi giderleri
Donatım	Sıra, masa, sandalye, öğrenci ve öğretmen dolabı vb. giderleri

Tablo 19.Gelir-Gider Tablosu

YILLAR	2021		2022		2023				
HARCAMA KALEMLERİ	GELİR	GİDER	GELİR	GİDER	GELİR	GİDER			
Temizlik	17.850,00 TL	8.829,00	92.230,00 TL	17.784,50	172.069,21 TL	19.700,00			
Bakım-Onarım		2.000,00		22.000,00		2.700,00			
Bilgisayar harcamaları				16.700,00		34.471,60			
Büro makinaları harcamaları		1.140,00		16.895,00		86.874,00			
Personel		2.450,00		5.970,00		9.260,56			
Genel hizmetler		100,00		1.192,97		1.124,21			
Sosyal faaliyetler		650,00		100,00					
Kirtasiye		2.950,00		6.753,00		24.119,88			
GENEL				13.839,00 TL			87.395,47 TL		168.349,44 TL

2.7.5 İstatistiki Veriler

Temel Bilgiler Tablosu- Okul Künyesi

İli: MUĞLA		İlçesi: MİLAS			
Adres:	KIRCAĞIZ MAHALLESİ NO: 20/1 MİLAS/MUĞLA	Coğrafi Konum (link)*:	https://maps.app.goo.gl/vkUBYZ1whXcggW6o9		
Telefon Numarası:	0 252 537 70 55	Faks Numarası:	-----		
e- Posta Adresi:	712217@meb.k12.tr 712235@meb.k12.tr	Web sayfası adresi:	http://www.kircagizilkokulu.meb.k12.tr/ http://www.kircagizortaokulu.meb.k12.tr/		
Kurum Kodu:	712217	Öğretim Şekli:	Tam Gün		
Okulun Hizmete Giriş Tarihi: 1931		Toplam Çalışan Sayısı *	27		
Öğrenci Sayısı:	Kız	39 - 49	Öğretmen Sayısı	Kadın	5 - 9
	Erkek	49 - 53		Erkek	2 - 7
	Toplam	88 - 102		Toplam	7 - 16
Derslik Başına Düşen Öğrenci Sayısı	13,33	Şube Başına Düşen Öğrenci Sayısı	15,38		

Öğretmen Başına Düşen Öğrenci Sayısı	7	Şube Başına 30'dan Fazla Öğrencisi Olan Şube Sayısı	0
Öğrenci Başına Düşen Toplam Gider Miktarı*		Öğretmenlerin Kurumdaki Ortalama Görev Süresi	8

Okulumuzda yer alan sınıfların öğrenci sayıları alttaki tabloda verilmiştir.

SINIFI	Kız	Erkek	Toplam
ANASINIFI	6	8	14
1. SINIF	9	15	24
2. SINIF	8	5	13
3. SINIF	7	12	19
4. SINIF	9	9	18
5. SINIF	10	13	23
6. SINIF	15	13	28
7. SINIF	13	15	28
7. SINIF	11	12	23
TOPLAM	88	102	200

	Şube	Öğrenci Sayısı
Mevcudu En Fazla Olan	1/A	24
Mevcudu En Az olan	8/B	11

ÖZEL EĞİTİM GEREKSİNİMLİ ÖĞRENCİ SAYILARI

SINIFI	Kız	Erkek	Toplam
ANASINIFI	0	2	2
1. SINIF	2	3	5
2. SINIF	0	2	2
5. SINIF	1	3	4
6. SINIF	0	1	1
7. SINIF	1	0	1
8. SINIF	1	0	1
TOPLAM	5	11	16

Destek Eğitim Odası Bilgileri

Destek Eğitim Odasından yaralanan Öğrenci Sayısı	4
Kurs Veren Öğretmen Sayısı	5

ÖĞRETMENİN ADI-SOYADI	BRANŞI	HAFTALIK DERS SAATİ
Atagün MEMİŞ	Türkçe	2
Meral KARASU	Matematik	2
Hicran ÖNEL	Matematik	3
Oğuz DERİN	Fen Bilimleri	3
Barış YAYCI	Fen Bilimleri	1

Türkiye Geneli 6. Sınıf Ortak Sınav Bilgileri

Ders Adı	Sınava Giren Öğrenci Sayısı	90 ve üzeri alan öğrenci sayısı	Okul ortalama puanı
Türkçe	29	1	58,60
Matematik	29	3	52,89

2.8. Politik, Ekonomik, Sosyal, Teknolojik, Yasal ve Çevresel (PESTLE) Analiz

PESTLE analiziyle okul/kurum üzerinde etkili olan veya olabilecek politik, ekonomik, sosyokültürel, teknolojik, yasal çevresel dış etkenlerin tespit edilmesi amaçlanmaktadır. Okulumuzu etkileyen ya da etkileyebilecek değişiklik ve eğilimler değerlendirilmektedir. PESTLE analizinde altı konuya odaklanılmaktadır.

Tablo 20. PESTLE Analiz Tablosu

Politik-Yasal etkenler	Ekonomik etkenler
Okulumuz, Milli Eğitim Bakanlığı politikaları ve Milli Eğitim Bakanlığı 2024-2028 stratejik planlama faaliyetleri ışığında eğitim-öğretim faaliyetlerine devam etmektedir. Öğrencilerini eğitimin merkezine koyan bir yaklaşım sergileyen okulumuz, öğrencilerin yeniliklere açık ve yeniliklerden haberdar, gelişim odaklı olmasını sağlayıcı, önleyici çalışmalarla, risklerden koruyucu politikalar uygulayarak yasal sorumluluklarını en iyi şekilde yerine getirmek için çalışmaktadır.	Okulumuzun bulunduğu çevre sürekli göç veren bir bölge ve taşıma merkezi olduğu için, genel bağlamda ailelerimizin sosyoekonomik düzeyleri düşük seviyelerdedir. Bu açıdan bakıldığı zaman, ailelerin okulun maddi kaynaklarına çok fazla katkısı olmamaktadır. Belli dönemlerde okul bünyesinde okul-aile işbirliği ile çalışmaları düzenlenmekte, buradan elde edilen gelirlerle okulumuzun eksikleri giderilmeye çalışılmaktadır.

Sosyokültürel etkenler	Teknolojik etkenler
<p>Bulduğumuz bölge hem göç alan hem de göç veren bir köydür. İlçe merkezine çok yakın olmasından dolayı genç nüfus her geçen gün azalmakta ve doğu illerinden de sık göç almaktadır. Bu durum bireylerin uyum problemlerini beraberinde getirmektedir. Aileler genellikle geçimlerini çiftçilikle sağlayan eğitim düzeyleri düşük kişilerdir. Bu sebeple velilere sıkı sıkı bilgilendirmeler yapılarak bilinçli ebeveyn olmaları sağlanmaya çalışılmaktadır.</p>	<p>Günümüzde tablet, telefon, bilgisayar gibi teknolojik aletlerin kullanımının artması hem olumlu hem de olumsuz etkilere yol açmaktadır. Her bir öğrencimiz teknolojik aletlere kolaylıkla erişebilmekte ve zamanının çoğunu sosyal medyada ya da oyun oynayarak geçirmektedir. Ailelerin bu konuda bilinçsiz olmaları ve kullanımlarına kısıtlama getirmemeleri hem ahlaki açıdan hem de akademik başarı açısından olumsuz etki yaratmaktadır.</p>
Çevresel Etkenler	
<p>Okulumuz köy okulu ve taşıma merkezi olmasından dolayı öğrencilerimiz doğayı yakından tanımakta, doğa ve hayvanlarla iç içe büyümektedirler. Bu durum da çocukların gelişimlerinde olumsuz sonuçlara neden olan GDO'lu besinler yerine tamamen doğal ürün tüketmelerini sağlamaktadır. Ayrıca bulunduğumuz köy ve taşınmalı öğrencilerin geldikleri köyler Labranda Antik Kentine çok yakın konumdadır. Böylelikle öğrencilerimiz tarihle de iç içe büyüme fırsatı bulmaktadırlar.</p>	

2.9. Güçlü ve Zayıf Yönler ile Fırsatlar ve Tehditler (GZFT) Analiz

Okulumuzun temel istatistiklerinde verilen okul künyesi, çalışan bilgileri, bina bilgileri, teknolojik kaynak bilgileri ve gelir gider bilgileri ile paydaş anketleri sonucunda ortaya çıkan sorun ve gelişime açık alanlar iç ve dış faktör olarak değerlendirilerek GZFT tablosunda belirtilmiştir. Dolayısıyla olguyu belirten istatistikler ile algıyı ölçen anketlerden çıkan sonuçlar tek bir analizde birleştirilmiştir.

Kurumun güçlü ve zayıf yönleri donanım, malzeme, çalışan, iş yapma becerisi, kurumsal iletişim gibi çok çeşitli alanlarda kendisinden kaynaklı olan güçlülükleri ve zayıflıkları ifade etmektedir ve ayırında temel olarak okul müdürü/müdürlüğü kapsamından bakılarak iç faktör ve dış faktör ayrımı yapılmıştır.

2.9.1. Güçlü ve Zayıf Yönler

Güçlü Yönler

Öğrenciler	*Öğrenci sınıf mevcutlarının uygun olması *Öğrenci devamsızlık oranının düşük olması
Çalışanlar	*Yöneticilerin ve öğretmenlerin okul gelişimini sağlamak için çaba göstermeleri ve özverili olmaları. *Okul çalışanlarının aralarında iyi ve samimi bir iletişimin bulunması. *Okul personelinin ve yöneticilerinin deneyimli olması
Veliler	*Velilere istendiğinde ulaşılabilmesi
Bina ve Yerleşke	*Okul bahçesinin öğrenci mevcudu göre geniş olması. *Tehlikelere karşı korunaklı olması Uygulama yapılacak bilecek yeşil olanların olması
Donanım	*Okulun donanımının geçmiş yıllara oranla iyileştirilmiş olması
Bütçe	*Okul Aile Birliğinin okul ihtiyaçlarını karşılamada aktif rol alması
Yönetim Süreçleri	*Okul yönetimi tarafından personelin fikirlerinin alınması, önemsenmesi ve bunların ışığında yenilikler yapılmaya çalışılması.
İletişim Süreçleri	*Okul personelinin aralarının iyi ve samimi olması

Zayıf Yönler

Öğrenciler	*Öğrencilerin belirli hedefler için yeterli ilgi, güdü ve bilince sahip olmamaları, hedef belirleme eksikliği, gerekli motivasyonu sağlayacak etkinliklerin azlığı. *Öğrencilerin evde konu tekrarı, test çözme vb. alışkanlıklarının olmaması. *Öğrencilerin okula ve eğitime ilgisinin oldukça az olması. *Öğrencilerin çoğunluğunun taşınabilir olmasından sosyal etkinliklere katılımın az olması. *İlkokul ve ortaokul öğrencilerinin bir arada olması.
Çalışanlar	*Rehberlik öğretmen öğretmenlerinin bulunmaması.
Veliler	*Velilerin eğitim düzeyinin ve sosyo-ekonomik düzeyinin zayıf olması *Velilerin yapılan toplantılara katılımının az olması. *Veli- okul dayanışmasının istenilen seviyede olmaması
Bina ve Yerleşke	*Okul bahçesinde öğrencilerin dinlenebileceği yeterli kapalı alanın olmaması. *Oyun alanlarının genel olarak beton zeminden oluşması.
Donanım	* Bilişim Teknolojileri Sınıfı 'nda çağa uygun bilgisayarların olmaması.
Bütçe	*Bütçe dağılımının adaletsiz olması.
Yönetim Süreçleri	*Rehberlik çalışmalarının etkili ve verimli olmaması.
İletişim Süreçleri	*Velilerle yaşanan iletişim sorunları

2.9.2. Fırsatlar ve Tehditler

Fırsatlar

Politik	*Yerel Yönetimin eğitim hizmetlerine yönelik duyarlılığı,
Ekonomik	*Bakanlığımızın ücretsiz ders kitabı dağıtımını uygulaması
Sosyolojik	*Çevremizin aynı sosyo-kültürel yapıya sahip olması.
Teknolojik	*Eğitimde fırsat eşitliğine yönelik alınan tedbirlerin her geçen gün daha artırılması hususundaki çabalar * Teknolojinin eğitim için faydalı olacağı inanç.
Mevzuat-Yasal	*Psikolojik, sosyal ve hatta fiziksel şiddetin eğitim ve disiplin aracı olarak kullanılmasına son verilmesi
Ekolojik	*Konum itibariyle, kentleşmenin getirdiği, trafik, gürültü, sosyal karmaşa gibi olumsuzluklardan görece olarak daha az etkilenmesi.

Tehditler

Politik	*Eğitim politikalarında çok sık değişiklik yapılması ve eğitim sistemindeki düzenlemelere ilişkin pilot uygulamaların yetersizliği *Personel Politikaları nedeniyle okulumuzdaki destek personel yetersizliği ve bunu telafi edebilecek hizmet almında yaşanan kaynak sorunu
Ekonomik	*Okulun hizmet verdiği kesimin ekonomik seviyesinin yetersizliği
Sosyolojik	İnsanların çocuklarının eğitimine yönelik duyarlılıklarının aynı oranda olmaması
Teknolojik	*Sürekli gelişen ve değişen teknolojileri takip etme zorunluluğundan doğan maddi kaynak sorunu *İnternet güvenliğinin tam sağlanamaması, kötüye kullanımları ve siber suçların artması
Mevzuat-Yasal	*Mevzuatın açık, anlaşılır ve ihtiyaca uygun hazırlanmaması nedeniyle güncelleme ihtiyacının sıklıkla ortaya çıkması
Ekolojik	Yeni nesillerde çevre bilincine karşı duyarsızlık.

2.10. Tespit ve İhtiyaçların Belirlenmesi

Gelişim ve sorun alanları analizi ile GZFT analizi sonucunda ortaya çıkan sonuçların planın geleceğe yönelim bölümü ile ilişkilendirilmesi ve buradan hareketle hedef, gösterge ve eylemlerin belirlenmesi sağlanmaktadır.

Gelişim ve sorun alanları ayırımında eğitim ve öğretim faaliyetlerine ilişkin üç temel tema olan Eğitime Erişim, Eğitimde Kalite ve kurumsal Kapasite kullanılmıştır. Eğitime erişim, öğrencinin eğitim faaliyetine erişmesi ve tamamlanmasına ilişkin süreçleri; Eğitimde kalite, öğrencinin akademik başarısı, sosyal ve bilişsel gelişimi ve istihdamı da dâhil olmak üzere eğitim ve öğretim sürecinin hayata hazırlama evresini; Kurumsal kapasite ise kurumsal yapı, kurum kültürü, donanım, bina gibi eğitim ve öğretim sürecine destek mahiyetinde olan kapasiteyi belirtmektedir.

Eđitime Eriřim	Eđitimde Kalite	Kurumsal Kapasite
Okullařma Oranı	Akademik Bařarı	Kurumsal İletiřim
Okula Devam/ Devamsızlık	Sosyal, Kltrel ve Fiziksel Geliřim	Kurumsal Ynetim
Okula Uyum, Oryantasyon	Sınıf Tekrarı	Bina ve Yerleřke
zel Eđitime İhtiyaç Duyan Bireyler	İstihdam Edilebilirlik ve Ynlendirme	Donanım
Yabancı đrenciler	đretim Yntemleri	Temizlik, Hijyen
Hayat boyu đrenme	Ders ara gereleri	İř Gvenliđi, Okul Gvenliđi
		Tařıma ve servis

Geliřim ve Sorun Alanlarımız

1.TEMA: EĐİTİM VE ĐRETİME ERİŐİM	
1	đrencilere ynelik oryantasyon faaliyetlerinin yetersizliđi.
2	Okula uyum sorunları.
3	Okul ncesi eđitimde okullařma oranı

2.TEMA: EĐİTİM VE ĐRETİMDE KALİTE	
1	đrencilerin becerilerine uygun kaliteli eđitim ortamı oluřturulması
2	đrenci geliřimini destekleyici rehberlik faaliyetleri
3	đretmenlere ynelik hizmet i eđitimler
4	Eđitim đretim srecinde sanatsal, sportif ve kltrel faaliyetler
5	Eđitimde farklı yntem ve tekniklerin kullanılması
6	Okul ncesi eđitimde materyal kullanımı
7	Eđitimi destekleyecek ve geliřtirecek projeler geliřtirme

3.TEMA: KURUMSAL KAPASİTE	
1	Okul ve kurumların fiziki kapasitesinin yetersizliđi (Eđitim đretim ortamlarının yetersizliđi)
2	Okul ve kurumların sosyal, kltrel, sanatsal ve sportif faaliyet alanlarının yetersizliđi
3	Donatım eksiklerinin giderilmesi
4	İ ve dıř paydařları ile etkin ve srekli iletiřim sađlanamaması

3. GELECEĞE BAKIŞ

Okul Müdürlüğümüzün Misyon, vizyon, temel ilke ve değerlerinin oluşturulması kapsamında öğretmenlerimiz, öğrencilerimiz, velilerimiz, çalışanlarımız ve diğer paydaşlarımızdan alınan görüşler, sonucunda stratejik plan hazırlama ekibi tarafından oluşturulan Misyon, Vizyon, Temel Değerler; Okulumuz üst kuruluna sunulmuş ve üst kurul tarafından onaylanmıştır.

3.1. MİSYON

“Milli eğitim temel kanununa ve ilköğretimin amaçları doğrultusunda, çalışanlarımızın ve öğrencilerimizin etkinlik ve verimliliklerini artırmak, teknolojik gelişmeleri yakından takip etmek ve bağlı ürünlerini kullanmalarını sağlamak, öğrencilerimizin başarılarını en üst seviyeye çıkarmak için gerekli danışmanlık ve rehberlik hizmetlerini sunmak, veli ve çevre desteğini en üst seviyeye çıkararak eğitim-öğretim ortamlarını geliştirmek ve öğrencilerimizin kullanımına sunarak, öğrencilerimize ve çevremize en iyi şekilde katkı sağlamaktadır.”

3.2. VİZYON

Öğrenciyi merkez edinerek onun ilgi ve yeteneğini ortaya çıkarıp geliştiren ve onu en donanımlı şekilde hayata hazırlayan bir eğitim yuvası olmaktır.

3.3. TEMEL DEĞERLER

1. Okulumuzun amacı topluma, milli değerleri yaşamasını bilen, inançlara saygılı, ahlaklı, sorumluluk sahibi bilinçli bireyler yetiştirmektir.
2. Atatürk İlke ve İnkılaplarına bağlı, insan haklarına saygılı, toplumsal yaşama bilincine sahip bireyler yetiştirmeyi hedefleriz.
3. Hizmet sunduğumuz ailelerimizin ve öğrencilerimizin isteklerini, ihtiyaçlarını belirleyip, bunları karşılamaya çalışırız.
4. Başarının ancak takım çalışmasıyla elde edileceğine inanıyoruz.
5. Anayasa ve Milli Eğitim Temel Kanunu'nda yer alan amaç ve ilkelere uygun eğitim öğretim veren bir okul.

6. İlköğretim Kurumları Yönetmeliğine uygun eğitim öğretim veren bir okul.
7. Çoklu zekâ kuramını derslerde uygulayan bir okul.
8. Eğitimini, öğretimini velisi ve çevresiyle paylaşan, öğrencisinin de velisinin de katkısını alan bir okul.
9. Sağlıklı, temiz ve hijyenik bir okul.
10. İyi insan, iyi yurttaş yetiştirmek
11. Öğrenciyi merkez alan bir okul.
12. “Önce İnsan” anlayışına sahip olmak



4. STRATEJİ GELİŞTİRME: AMAÇ, HEDEF VE STRATEJİLERİN BELİRLENMESİ

4.1. Amaçlar

Tema I: Eğitim ve Öğretime Erişim

Eğitim ve öğretime erişim okullaşma ve okul terki, devam ve devamsızlık, okula uyum ve oryantasyon, özel eğitime ihtiyaç duyan bireylerin eğitime erişimi, yabancı öğrencilerin eğitime erişimi ve hayat boyu öğrenme kapsamında yürütülen faaliyetlerin ele alındığı temadır.

Stratejik Amaç 1:

Kayıt bölgemizde yer alan çocukların okullaşma oranlarını artıran, öğrencilerin uyum ve devamsızlık sorunlarını gideren etkin bir yönetim yapısı kurulacaktır.

Tema II: Eğitim ve Öğretimde Kalite

Eğitim ve öğretimde kalitenin artırılması başlığı esas olarak eğitim ve öğretim faaliyetinin hayata hazırlama işlevinde yapılacak çalışmaları kapsamaktadır.

Bu tema altında akademik başarı, sınav kaygıları, sınıfta kalma, ders başarıları ve kazanımları, disiplin sorunları, öğrencilerin bilimsel, sanatsal, kültürel ve sportif faaliyetleri ile istihdam ve meslek edindirmeye yönelik rehberlik ve diğer mesleki faaliyetler yer almaktadır.

Stratejik Amaç 2:

Öğrencilerimizin gelişmiş dünyaya uyum sağlayacak şekilde donanımlı bireyler olabilmesi için eğitim ve öğretimde kalite artırılabilecektir.

Tema III: Kurumsal Kapasite

Kurumsal kapasitenin geliştirilmesi ile okulumuzda daha nitelikli eğitim öğretim ortamı hazırlanacaktır.

Stratejik Amaç 3:

Eğitim ve öğretim faaliyetlerinin daha nitelikli olarak verilebilmesi için okulumuzun kurumsal kapasitesi güçlendirilecektir.

4.2. Hedefler

Stratejik Hedef 1.1. Kayıt bölgemizde yer alan çocukların okullaşma oranları artırılabilecek ve öğrencilerin uyum ve devamsızlık sorunları da giderilecektir.

Stratejik Hedef 1.2. Özel eğitim ve rehberliğe ihtiyaç duyan öğrencilerin %100'üne ulaşarak, eğitim ve rehberlik gereksinimlerini karşılamaktır.

Stratejik Hedef 2.1. Öğrenme kazanımlarını takip eden ve velileri de sürece dâhil eden bir yönetim anlayışı ile öğrencilerimizin akademik başarıları ve sosyal faaliyetlere etkin katılımı artırılacaktır.

Stratejik Hedef 2.2. Etkin bir rehberlik anlayışıyla, öğrencilerimizi ilgi ve becerileriyle orantılı bir şekilde üst öğrenime veya istihdama hazır hale getiren daha kaliteli bir kurum yapısına geçilecektir.

Stratejik Hedef 3.1. Okulumuz fiziki kapasitesi, personelinin mesleki yeterlilikleri, iş doyumunu ile motivasyonları artırılacaktır.

Stratejik Hedef 3.2. Eğitimde yenilikçi yaklaşımları kullanarak yerel, ulusal ve uluslararası projelerle; bireylerin yeterliliğini ve uluslararası öğrenci/öğretmen hareketliliğini artırılacaktır.

4.3. Performans Göstergeleri

Tema 1	Eğitim ve Öğretime Erişim
Amaç 1	Kayıt bölgemizde yer alan çocukların okullaşma oranlarını artıran, öğrencilerin uyum ve devamsızlık sorunlarını gideren etkin bir yönetim yapısı kurulacaktır.
Hedef 1.1	Kayıt bölgemizde yer alan çocukların okullaşma oranları artırılacak ve öğrencilerin uyum ve devamsızlık sorunları da giderilecektir.

Performans Göstergeleri	Hedef Etkisi*	Başlangıç Değeri**	1. Yıl	2. Yıl	3. yıl	4. Yıl	5. Yıl	İzleme Sıklığı	Rapor Sıklığı
P.1.1.1 Kayıt bölgesindeki öğrencilerden okula kayıt yaptıranların oranı (%)	%20	%100	%100	%100	%100	%100	%100	Yılda 1	Yılda 1

P.1.1.2 İlkokul birinci sınıf öğrencilerinden en az bir yıl okul öncesi eğitim almış olanların oranı (%) (İlkokul)	%20	%62	%85	%100	%100	%100	%100	Yılda 1	Yılda 1
P.1.1.3. Okula yeni başlayan öğrencilerden oryantasyon eğitimine katılanların oranı (%)	%20	%70	%80	%90	%100	%100	%100	Yılda 1	Yılda 1
P.1.1.4. Bir eğitim ve öğretim döneminde 20 gün ve üzeri devamsızlık yapan öğrenci oranı (%)	%20	%0,025	%0,015	%0	%0	%0	%0	Ayda 1	Ayda 1
P.1.1.5. Bir eğitim ve öğretim döneminde 20 gün ve üzeri devamsızlık yapan yabancı öğrenci oranı (%)	%20	%0,005	%0	%0	%0	%0	%0	Ayda 1	Ayda 1

Koordinatör Birim	Okul idaresi
İş birliği Yapılacak Birimler	Okul stratejik plan ekibi, mahalle muhtarlığı
Riskler	Veli iletişim ve adres bilgilerine ulaşılamaması
Stratejiler	Kayıt bölgesinde yer alan öğrencilerin tespiti çalışması yapılacaktır. Okul öncesi eğitim çağına gelmiş öğrencilerin velileri ile görüşülerek kayıt yapmaları sağlanacaktır. Okula yeni başlayan öğrenciler için oryantasyon çalışması yapılacaktır. Devamsızlık yapan öğrencilerin tespiti ve erken uyarı sistemi için çalışmalar yapılacaktır. Devamsızlık yapan öğrencilerin velileri ile özel aylık toplantı ve görüşmeler yapılacaktır.
Maliyet Tahmini	2000
Tespitler	5 gün ve üzeri devamsızlık oranı beklenen seviyenin üzerindedir.
Gelişim Alanları	Okul-Aile işbirliğinin geliştirilmesi Veli eğitimleri Devamsızlık oranlarının azaltılması

Tema 1	Eğitim ve Öğretime Erişim
Amaç 1	Kayıt bölgemizde yer alan çocukların okullaşma oranlarını artıran, öğrencilerin uyum ve devamsızlık sorunlarını gideren etkin bir yönetim yapısı kurulacaktır.
Hedef 1.2	Özel eğitim ve rehberliğe ihtiyaç duyan öğrencilerin %100'üne ulaşarak, eğitim ve rehberlik gereksinimlerini karşılamaktır.

Performans Göstergeleri	Hedef Etkisi*	Başlangıç Değeri**	1. Yıl	2. Yıl	3. yıl	4. Yıl	5. Yıl	İzleme Sıklığı	Rapor Sıklığı
P.1.2.1.		3	4	5	5	5	5		

Özel eğitim sınıfına kayıt yaptıran öğrenci sayısı	%20							Yılda 1	Yılda 1
P.1.2.2. Kaynaştırma öğrencilerine yönelik destek eğitim sınıflarının sayısı	%20	0	4	6	8	8	8	Yılda 1	Yılda 1
P.1.2.3 Rehberlik faaliyetlerine ihtiyaç duyan öğrenciler için Psikolojik danışman ve Rehberlik Öğretmenine yönlendirilme oranı (%)	%20	%70	%80	%90	%100	%100	%100	Yılda 1	Yılda 1
P.1.2.4. Bir eğitim ve öğretim döneminde 20 gün ve üzeri devamsızlık yapan özel eğitim öğrenci oranı (%)	%20	%85	%75	%50	%50	%50	%25	Ayda 1	Ayda 1
P.1.2.5. Eğitim verilen ve bilgilendirme yapılan özel eğitim öğrenci	%20	%70	%80	%90	%100	%100	%100	Ayda 1	Ayda 1

velilerinin oranı (%)									
Koordinatör Birim	Okul idaresi								
İş birliği Yapılacak Birimler	Okul stratejik plan ekibi, mahalle muhtarlığı, İlçe RAM								
Riskler	“Özel eğitim” kavramı ile ilgili önyargılar Velilerin özel eğitim öğrencilerine yönelik çalışmaları reddetmesi								
Stratejiler	Kayıt bölgesinde yer alan özel eğitim öğrencilerinin tespit çalışması yapılacaktır. Kaynaştırma öğrencilerimizin akademik başarılarını arttırmaya yönelik çalışmalar yapılacaktır. Rehberlik faaliyetlerine ihtiyaç duyan öğrenciler ile özel görüşmeler ve gerekli yönlendirilmeler yapılacaktır. Okulun özel eğitime ihtiyaç duyan bireylerin kullanımının kolaylaştırılması için rampa eksiklikleri tamamlanacaktır. Özel eğitime ihtiyaç duyan öğrenci ve ailelerine yönelik RAM’dan destek alınarak eğitim-bilgilendirme faaliyetleri yapılacaktır.								
Maliyet Tahmini	3000								
Tespitler	“Özel eğitim” kavramı ile ilgili önyargılar mevcuttur Kurumumuzda özel eğitim sınıfı ve destek eğitim odası bulunmaktadır.								
Gelişim Alanları	Özel eğitim sınıfı ve destek eğitim odasının daha donanımlı hale getirilmesi, diğer kurumlarla işbirliği, eğitim faaliyetlerinde uzman desteği								

Tema 2	Eğitim ve Öğretimde Kalite
Amaç 2	Öğrencilerimizin gelişmiş dünyaya uyum sağlayacak şekilde donanımlı bireyler olabilmesi için eğitim ve öğretimde kalite arttırılacaktır.
Hedef 2.1	Öğrenme kazanımlarını takip eden ve velileri de sürece dâhil eden bir yönetim anlayışı ile öğrencilerimizin akademik başarıları ve sosyal faaliyetlere etkin katılımı arttırılacaktır.

Performans Göstergeleri	Hedef Etkisi*	Başlangıç Değeri**	1. Yıl	2. Yıl	3. yıl	4. Yıl	5. Yıl	İzleme Sıklığı	Rapor Sıklığı
P.2.1.1. Sosyal faaliyetlere etkin katılım oranı	%25	%75	%80	%85	%90	%95	%100	Ayda 1	Ayda 1
P.2.1.2. Ders dışı egzersiz çalışmalarına katılan öğrenci sayısı	%25	0	25	50	75	100	150	Yılda 4	Yılda 4
P.2.1.3. Öğrenci başına okunan kitap sayısı	%25	5	10	15	20	25	30	Yılda 2	Yılda 2
P.2.1.4 Temel eğitimden ortaöğretime geçiş ortak sınavlarının puan ortalaması	%25	255	265	285	315	325	350	Ayda 1	Ayda 1
Koordinatör Birim	Öğretmenler Kurulu								
İş birliği Yapılacak Birimler	Proje Ekibi, Okul İdaresi								

Riskler	<p>“Eğitimde Başarı” kavramından yalnızca akademik başarının anlaşılması</p> <p>Eğitimcilerin yerel ve ulusal düzeyde yürütülen çalışmalara gönüllü olarak yeterli destek vermemesi</p> <p>Sosyal, kültürel ve sportif faaliyetlerle ilgili kurumlarda veri toplanamaması</p>
Stratejiler	<p>Okulumuzda bilimsel, kültürel, sanatsal, sportif ve toplum hizmeti alanlarında etkinliklere katılım oranı artırılacaktır.</p> <p>Okulumuz da ders dışı egzersiz çalışmalarına önem verilecek ve çalışmalar desteklenecektir.</p> <p>Çeşitli yarışma, organizasyon ve benzer etkinliklerle okulumuzda kitap okuma hareketliliği sağlanarak öğrencilerin kitap okumaya yönelik ilgisinin artması sağlanacaktır.</p> <p>Sınav sonuçları analiz edilerek, veriler öğretmenler kurulunda ve zümre toplantılarında yönetici ve öğretmenlerce paylaşılacak ve gerekli önlemler alınacaktır.</p>
Maliyet Tahmini	5000
Tespitler	<p>“Başarı” kavramı denince yalnızca akademik başarı anlaşılmaktadır</p> <p>Sosyal faaliyetlerde yalnızca belirli öğrenciler görev almaktadır</p> <p>Gönüllü öğretmenlere düşen iş yükü artmakta ve bu durum bıkkınlığa sebep olmaktadır</p> <p>Öğrenci velileri, sosyal faaliyetlerin her birinin belirli maliyete sahip olacağı şeklinde yanlış kanıya sahiptir.</p>
Gelişim Alanları	<p>Her öğrencinin katılım sağlayabileceği şekilde sosyal faaliyetler düzenlemek</p> <p>Anne, baba ve çocukların birlikte okumasını sağlayabilecek çalışmalar yapmak</p>

Tema 2	Eğitim ve Öğretimde Kalite
Amaç 2	Öğrencilerimizin gelişmiş dünyaya uyum sağlayacak şekilde donanımlı bireyler olabilmesi için eğitim ve öğretimde kalite artırılacaktır.
Hedef 2.2	Etkin bir rehberlik anlayışıyla, öğrencilerimizi ilgi ve becerileriyle orantılı bir şekilde üst öğrenime veya istihdama hazır hale getiren daha kaliteli bir kurum yapısına geçilecektir.

Performans Göstergeleri	Hedef Etkisi*	Başlangıç Değeri**	1. Yıl	2. Yıl	3. yıl	4. Yıl	5. Yıl	İzleme Sıklığı	Rapor Sıklığı
--------------------------------	----------------------	---------------------------	---------------	---------------	---------------	---------------	---------------	-----------------------	----------------------

P.2.2.1. Hangi okullara gideceklerine dair anket çalışmaları planlanacak ve tanıtım yapılacaktır.	%50	1	3	3	3	3	3	Yılda 1	Yılda 1
P.2.2.2 Sınavla öğrenci alan liselere yerleşen öğrenci oranı (%)	%50	%0,06	%13	%17	%20	%25	%30	Yılda 1	Yılda 1
Koordinatör Birim	Okul idaresi								
İş birliği Yapılacak Birimler	Öğretmenler Kurulu								
Riskler	LGS Sınav yönetmeliğinin değişmesi								
Stratejiler	8. sınıflara yönelik sınavla öğrenci alan liselere gezi düzenlenecektir. 8. sınıflara yönelik kendi bünyemizde oluşturduğumuz komisyon tarafından hazırlanan sorularla rutin kazanım değerlendirme sınavları yapılacaktır.								
Maliyet Tahmini	2000								
Tespitler	Sınavla öğrenci alan liselere yerleşmede nitelik ve nicelik olarak artış göstermek								
Gelişim Alanları	Okul aile işbirliğinin artırılması Veli eğitimlerinin verilmesi RAM'dan destek alınarak sınav kaygısı konusunda öğrencilere eğitimler verilmesi								

Tema 3	Kurumsal Kapasite
Amaç 3	Kayıt bölgemizde yer alan çocukların okullaşma oranlarını artıran, öğrencilerin uyum ve devamsızlık sorunlarını gideren etkin bir yönetim yapısı kurulacaktır.
Hedef 3.1	Okulumuz fiziki kapasitesi, personelinin mesleki yeterlilikleri, iş doyumu ile motivasyonları artırılacaktır.

Performans Göstergeleri	Hedefe Etkisi*	Başlangıç Değeri**	1. Yıl	2. Yıl	3. yıl	4. Yıl	5. Yıl	İzleme Sıklığı	Rapor Sıklığı
P.3.1.1 Kamera sayısının artırılması	%20	12	13	15	16	17	18	Yılda 1	Yılda 1
P.3.1.2 Bir temizlik işçisine düşen sınıf sayısını azaltma	%20	13	12	6	5	5	5	Yılda 2	Yılda 2
P.3.1.3 Yüzyüze eğitim veren hizmet içi faaliyetine katılan öğretmen sayısının artırılması	%20	5	10	12	15	18	20	Yılda 4	Yılda 4
P.3.1.4 Öğretmenlerimizle ve velilerimiz ile gerçekleştirilen istişare toplantı sayısı	%20	2	2	3	3	4	5	Ayda 1	Ayda 1
P.3.1.5 Öğrencilere verilen hijyen eğitimi	%20	1	2	3	3	3	3	Yılda 2	Yılda 2

Koordinatör	Okul idaresi
Birim	
İş birliği	
Yapılacak Birimler	Öğretmenler Kurulu
Riskler	Öğretmen ve yöneticilerin eğitim faaliyetlerinde bazı öğretmenlerin gönüllü olmaması Okulumuzun fiziki kapasitesinin arttırılması için yeterli kaynak bulunamaması
Stratejiler	Kamera sayısının artırılması (Okul İmkânları) Okul hijyenini iyileştirmek amacıyla çalıştırılan temizlik işçi sayısını arttırmak Öğretmenlerimizin hizmetiçi eğitimlere teşvik edilmesi Okuldan beklentileri tespit etmek, sorunları ve çözümlerini bulmak adına öğretmenlerle ve veliler ile toplantılar düzenlemek. Öğrencilere hijyen eğitimi verilmesi ve lavabolara peçete sıvı sabun konulması.
Maliyet Tahmini	4000
Tespitler	Hizmet içi eğitim faaliyetleri çoğunlukla resen düzenlenmektedir Okulumuzun temizlik personeli yetersizdir. Mevcut kamera sayısı yetersizdir.
Gelişim Alanları	Paydaş görüşlerinin değerlendirilmesi, işbirliğinin geliştirilmesi

Tema 3	Kurumsal Kapasite
Amaç 3	Kayıt bölgemizde yer alan çocukların okullaşma oranlarını arttıran, öğrencilerin uyum ve devamsızlık sorunlarını gideren etkin bir yönetim yapısı kurulacaktır.
Hedef 3.2	Eğitimde yenilikçi yaklaşımları kullanarak yerel, ulusal ve uluslararası projelerle; bireylerin yeterliliğini ve uluslararası öğrenci/öğretmen hareketliliğini arttırmak.

Performans Göstergeleri	Hedef Etkisi*	Başlangıç Değeri**	1. Yıl	2. Yıl	3. yıl	4. Yıl	5. Yıl	İzleme Sıklığı	Rapor Sıklığı
P.3.2.1 Uygulanan yerel proje sayısı	%30	5	5	7	7	7	4	Yılda 2	Yılda 2
P.3.2.2 Uygulanan “AB Proje sayısı”	%40	1	2	2	2	2	0	Yılda 2	Yılda 2
P.3.2.3 Uluslararası hareketlilik programlarına/projelerine katılan öğretmen sayısı	%30	1	1	1	1	1	0	Yılda 2	Yılda 2
Koordinatör Birim	Proje Ekibi								
İş birliği Yapılacak Birimler	Öğretmenler Kurulu								
Riskler	AB Fonlarında yapılması muhtemel kısıtlamalar Ar-Ge çalışmalarına ayrılan bağımsız bir bütçe kaleminin olmaması								
Stratejiler	Okulumuzun stratejik yönetim yaklaşımına geçişi için yönetici ve öğretmenlere periyodik olarak stratejik yönetim ve planlama eğitimleri verilecektir AB'ye üyelik sürecinde ülkemizin eğitim ve öğretim 2028 hedeflerine yönelik çalışmalarına müdürlüğümüz personelinin E-TWİNNİNG programı kapsamında aktif katkı ve katılımları sağlanarak hareketlilik düzeyi artırılabilecektir. Bu benim Eserim Proje yarışmasına öğrenci ve öğretmenlerin katılımı artırılabilecektir.								
Maliyet Tahmini	4000								
Tespitler	Okulumuzda yürütülmekte olan Avrupa Birliği projesi bulunmamaktadır.								
Gelişim Alanları	Proje hazırlama eğitimleri								

4.4. Maliyetlendirme

Tablo 21. Maliyetlendirme Tablosu

	2024	2025	2026	2027	2028	Toplam Maliyet
Amaç 1	5000	8000	10000	12000	15000	50000
Hedef 1.1	2000	3000	4000	5000	6000	20000
Hedef 1.2	3000	5000	6000	7000	11000	30000
Amaç 2	7000	10000	12000	15000	17000	61000
Hedef 2.1	5000	7000	8000	9000	10000	39000
Hedef 2.2	2000	3000	4000	6000	7000	22000
Amaç 3	10000	12000	15000	17000	20000	74000
Hedef 3.1	6000	7000	9000	10000	12000	44000
Hedef 3.2	4000	5000	6000	7000	8000	30000
Genel Yönetim Giderleri	2500	3500	4500	5000	6000	21500
TOPLAM	24500	33500	41500	49000	58000	206.500

5. İZLEME VE DEĞERLENDİRME

Okulumuz Stratejik Planı izleme ve değerlendirme çalışmalarında 5 yıllık Stratejik Planın izlenmesi ve 1 yıllık gelişim planının izlenmesi olarak ikili bir ayrıma gidilecektir.

Stratejik planın izlenmesinde 6 aylık dönemlerde izleme yapılacak denetim birimleri, il ve ilçe millî eğitim müdürlüğü ve Bakanlık denetim ve kontrollerine hazır halde tutulacaktır.

Yıllık planın uygulanmasında yürütme ekipleri ve eylem sorumlularıyla aylık ilerleme toplantıları yapılacaktır. Toplantıda bir önceki ayda yapılanlar ve bir sonraki ayda yapılacaklar görüşülüp karara bağlanacaktır.

2024-2025 Eğitim Öğretim Yılı Stratejik Plan İzleme ve Değerlendirme Tablosu					
A1	Kayıt bölgemizde yer alan çocukların okullaşma oranlarını artıran, öğrencilerin uyum ve devamsızlık sorunlarını gideren etkin bir yönetim yapısı kurulacaktır.				
H1.1	Kayıt bölgemizde yer alan çocukların okullaşma oranları artırılacak ve öğrencilerin uyum ve devamsızlık sorunları da giderilecektir.				
Hedef Performansı 1.1	%93,6				
Sorumlu Birim	Okul idaresi				
Performans Göstergesi	Hedef Etkisi (%)	Plan Dönemi Başlangıç Değeri *(A)	İzleme Dönemindeki Yıl Sonu Hedeflenen Değer (B)	İzleme Dönemindeki Gerçekleşme Değeri (C)	Performans (%) (C-A)/(B-A)
PG 1.1.1 Kayıt bölgesindeki öğrencilerden okula kayıt yaptıranların oranı (%)	20	100	100	100	100
PG 1.1.2 İlkokul birinci sınıf öğrencilerinden en az bir yıl okul öncesi eğitim almış olanların oranı (%) (İlkokul)	20	62	85	75	88
PG 1.1.3 Okula yeni başlayan öğrencilerden oryantasyon eğitimine katılanların oranı (%)	20	70	80	80	100

PG 1.1.4 Bir eğitim ve öğretim döneminde 20 gün ve üzeri devamsızlık yapan öğrenci oranı (%)	20	0,025	0,015	0,020	85
PG 1.1.5 Bir eğitim ve öğretim döneminde 20 gün ve üzeri devamsızlık yapan yabancı öğrenci oranı (%)	20	0,005	0	0,001	95

Hedefe İlişkin Değerlendirmeler

2024-2025 eğitim öğretim yılında PG 1.1.1 için performansın %100 oranında gerçekleştiği görülmektedir.
2024-2025 eğitim öğretim yılında PG 1.1.2 için performansı %88 oranında gerçekleştiği göz önünde bulundurularak ailelerin eğitim faaliyetlerine katılımının artırılması için sınıf rehber öğretmenleri aracılığıyla telefon görüşmeleri yapılması planlanmıştır. 2024-2025 eğitim öğretim yılında PG 1.1.3 için performansın %100 oranında gerçekleştiği görülmektedir.
2024-2025 eğitim öğretim yılında PG 1.1.4 için performansı %85, PG 1.1.5 için performansı %95 oranında gerçekleştiği göz önünde bulundurularak ailelerin eğitim faaliyetlerine katılımının artırılması için sınıf rehber öğretmenleri aracılığıyla telefon görüşmeleri yapılması planlanmıştır.

5.1

2024-2025 Eğitim Öğretim Yılı Stratejik Plan İzleme ve Değerlendirme Tablosu					
A1	Kayıt bölgemizde yer alan çocukların okullaşma oranlarını artıran, öğrencilerin uyum ve devamsızlık sorunlarını gideren etkin bir yönetim yapısı kurulacaktır.				
H1.2	Özel eğitim ve rehberliğe ihtiyaç duyan öğrencilerin %100'üne ulaşarak, eğitim ve rehberlik gereksinimlerini karşılamak				
Hedef 1.2 Performansı	%91				
Sorumlu Birim	Okul idaresi				
Performans Göstergesi	Hedefe Etkisi (%)	Plan Dönemi Başlangıç Değeri *(A)	İzleme Dönemindeki Yıl Sonu Hedeflenen Değer (B)	İzleme Dönemindeki Gerçekleşme Değeri (C)	Performans (%) (C-A)/(B-A)
PG 1.2.1 Özel eğitim sınıfına kayıt yaptıran öğrenci sayısı	20	3	4	3	75
PG 1.2.2 Kaynaştırma öğrencilerine yönelik destek eğitim sınıflarının sayısı	20	0	4	4	100
PG 1.2.3 Rehberlik faaliyetlerine ihtiyaç duyan öğrenciler için Psikolojik danışman ve Rehberlik Öğretmenine yönlendirilme oranı (%)	20	70	80	80	100
PG 1.2.4 Bir eğitim ve öğretim döneminde 20 gün ve üzeri devamsızlık yapan özel eğitim öğrenci oranı (%)	20	85	75	80	90
PG 1.2.5 Eğitim verilen ve bilgilendirme yapılan özel eğitim öğrenci velilerinin oranı (%)	20	70	80	75	90
Hedefe İlişkin Değerlendirmeler					
<p>2024-2025 eğitim öğretim yılında PG 1.2.1 için performansın %75 oranında gerçekleştiği göz önünde bulundurularak bölgemiz kapsamındaki özel eğitim öğrencilerine ulaşabilmek adına RAM ile işbirliği yapılması planlanmıştır.</p> <p>2024-2025 eğitim öğretim yılında PG 1.2.2 ve PG 1.2.3 için performansı %100 oranında gerçekleştiği görülmektedir. 2024-2025 eğitim öğretim yılında PG 1.2.4 ve 1.2.5 için performansın %90 oranında gerçekleştiği göz önünde bulundurularak ailelerin eğitim faaliyetlerine katılımının artırılması için sınıf rehber öğretmenleri aracılığıyla telefon görüşmeleri yapılması planlanmıştır.</p>					

5.2

2024-2025 Eğitim Öğretim Yılı Stratejik Plan İzleme ve Değerlendirme Tablosu					
A2	Öğrencilerimizin gelişmiş dünyaya uyum sağlayacak şekilde donanımlı bireyler olabilmesi için eğitim ve öğretimde kalite arttırılacaktır.				
H2.1	<i>Öğrenme kazanımlarını takip eden ve velileri de sürece dahil eden bir yönetim anlayışı ile öğrencilerimizin akademik başarıları ve sosyal faaliyetlere etkin katılımı arttırılacaktır.</i>				
Hedef Performansı	2.1	% 84,5			
Sorumlu Birim	Öğretmenler Kurulu				
Performans Göstergesi	Hedefe Etkisi (%)	Plan Dönemi Başlangıç Değeri *(A)	İzleme Dönemindeki Yıl Sonu Hedeflenen Değer (B)	İzleme Dönemindeki Gerçekleşme Değeri (C)	Performans (%) (C-A)/(B-A)
PG 2.1.1	25	75	80	80	100
Sosyal faaliyetlere etkin katılım oranı					
PG 2.1.2	25	0	25	15	60
Ders dışı egzersiz çalışmalarına katılan öğrenci sayısı					
PG 2.1.3	25	5	10	8	80
Öğrenci başına okunan kitap sayısı					
PG 2.1.4	25	255	265	260	98
Temel eğitimden ortaöğretime geçiş ortak sınavlarının puan ortalaması					
Hedefe İlişkin Değerlendirmeler					
<p>2024-2025 eğitim öğretim yılında PG 2.1.1 için performansın %100 oranında gerçekleştiği görülmektedir.</p> <p>2024-2025 eğitim öğretim yılında PG 2.1.2 için performansı %60 oranında gerçekleştiği göz önünde bulundurularak ders dışı eğitim faaliyetlerine katılımının arttırılması için öğrenci ve velilerin bilgilendirilmeleri planlanmıştır.</p> <p>2024-2025 eğitim öğretim yılında PG 2.1.3 için performansı %80 oranında gerçekleştiği göz önünde bulundurularak öğrencilerin kitap okumasını arttırmak amaçlı çeşitli yarışmalar ve aylık ödüllendirmeler planlanmıştır.</p> <p>2024-2025 eğitim öğretim yılında PG 2.1.4 için performansı %98 oranında gerçekleştiği görülmektedir.</p>					

2024-2025 Eğitim Öğretim Yılı Stratejik Plan İzleme ve Değerlendirme Tablosu					
A2	Öğrencilerimizin gelişmiş dünyaya uyum sağlayacak şekilde donanımlı bireyler olabilmesi için eğitim ve öğretimde kalite arttırılacaktır.				
H2.2	<i>Etkin bir rehberlik anlayışıyla öğrencilerimizi ilgi ve becerileriyle orantılı bir şekilde üst öğrenime veya istihdama hazır hale getiren daha kaliteli bir kurum yapısına geçilecektir.</i>				
Hedef Performansı	2.2 % 71,5				
Sorumlu Birim	Öğretmenler Kurulu				
Performans Göstergesi	Hedef Etkisi (%)	Plan Dönemi Başlangıç Değeri *(A)	İzleme Dönemindeki Yıl Sonu Hedeflenen Değer (B)	İzleme Dönemindeki Gerçekleşme Değeri (C)	Performans (%) (C-A)/(B-A)
PG 2.2.1	50	1	3	2	66
Hangi okullara gideceklerine dair anket çalışmaları planlanacak ve tanıtım yapılacaktır					
PG 2.2.2	50	%0,06	%13	%10	77
Sınavla öğrenci alan liselere yerleşen öğrenci oranı (%)					
Hedefe İlişkin Değerlendirmeler					
<p>2024-2025 eğitim öğretim yılında PG 2.2.1 için performansın %66 oranında gerçekleştiği göz önünde bulundurularak sınava girecek öğrencilere yönelik nitelikli liselere gezi düzenlenmesi planlanmıştır .</p> <p>2024-2025 eğitim öğretim yılında PG 2.2.2 için performansı %77 oranında gerçekleştiği göz önünde bulundurularak 8. Sınıf öğrencilerine yönelik okul içinde rutin deneme sınavları yaparak öğrencilerin sınav streslerini yenmeleri ve planlı şekilde ders çalışmalarına katkı sağlamak planlanmıştır.</p>					

2024-2025 Eğitim Öğretim Yılı Stratejik Plan İzleme ve Değerlendirme Tablosu					
A3	Eğitim ve öğretim faaliyetlerinin daha nitelikli olarak verilebilmesi için okulumuzun kurumsal kapasitesi güçlendirilecektir.				
H3.1	Okulumuz fiziki kapasitesi, personelinin mesleki yeterlilikleri, iş doyumu ile motivasyonları arttırılacaktır.				
Hedef 3.1 Performansı	%96				
Sorumlu Birim	Okul idaresi				
Performans Göstergesi	Hedefe Etkisi (%)	Plan Dönemi Başlangıç Değeri *(A)	İzleme Dönemindeki Yıl Sonu Hedeflenen Değer (B)	İzleme Dönemindeki Gerçekleşme Değeri (C)	Performans (%) (C-A)/(B-A)
PG 3.1.1	20	12	13	13	100
Kamera sayısının arttırılması					
PG 3.1.2	20	13	12	12	100
Bir temizlik işçisine düşen sınıf sayısını azaltma					
PG 3.1.3	20	5	10	8	80
Yüzyüze eğitim veren hizmet içi faaliyetlerine katılan öğretmen sayısının arttırılması					
PG 3.1.4	20	2	3	2	100
Öğretmenlerimizle ve velilerimizle gerçekleştirilen istişare toplantı sayısı					
PG 3.1.5	20	1	2	2	100
Öğrencilere hijyen eğitimi					
Hedefe İlişkin Değerlendirmeler					
2024-2025 eğitim öğretim yılında PG 3.1.1, PG 3.1.2 , PG 3.1.4 ve PG 3.1.5 için performansın %100 oranında gerçekleştiği görülmektedir.					

2024-2025 Eğitim Öğretim Yılı Stratejik Plan İzleme ve Değerlendirme Tablosu

A3	Eğitim ve öğretim faaliyetlerinin daha nitelikli olarak verilebilmesi için okulumuzun kurumsal kapasitesi güçlendirilecektir.				
H3.2	Eğitimde yenilikçi yaklaşımları kullanarak yerel, ulusal ve uluslar arası projelerle bireylerin yeterliliğini ve uluslar arası öğrenci/öğretmen hareketliliğini artırmak,				
Hedef 3.2 Performansı	%100				
Sorumlu Birim	Proje Ekibi				
Performans Göstergesi	Hedefe Etkisi (%)	Plan Dönemi Başlangıç Değeri *(A)	İzleme Dönemindeki Yıl Sonu Hedeflenen Değer (B)	İzleme Dönemindeki Gerçekleşme Değeri (C)	Performans (%) (C-A)/(B-A)
PG 3.2.1 Uygulanan yerel proje sayısı	30	4	5	5	100
PG 3.2.2 Uygulanan AB proje sayısı	40	0	1	1	100
PG 3.2.3 Uluslar arası hareketlilik programlarına/projelerine katılan öğretmen sayısı	30	0	1	1	100

Hedefe İlişkin Değerlendirmeler

2024-2025 eğitim öğretim yılında PG 3.2.1, PG 3.2.2 ve PG 3.2.3 için performansın %100 oranında gerçekleştiği görülmektedir. Böylelikle okulumuz yerel ve uluslararası alanda projeler yürüterek öğrencilerin yeterliliğini artırma hedefine ulaşmıştır.

PAYDAŞLAR	İÇ PAYDAŞLAR	DIŞ PAYDAŞLAR	YARARLANICI		
	Çalışanlar, Birimler	Temel ortak	Stratejik ortak	Tedarikçi	Müşteri, hedef kitle
Millî Eğitim Bakanlığı		x	x		
Valilik		x	x		
Millî Eğitim Müdürlüğü Çalışanları		x	x		
İlçe Millî Eğitim Müdürlükleri		x	x		
Okullar ve Bağlı Kurumlar		o	o		
Öğretmenler ve Diğer Çalışanlar	x		x		x
Öğrenciler ve Veliler	x		x		x
Okul Aile Birliği	x		x		x
Üniversite			o		
Özel İdare		x	o		
Belediyeler		x	x		
Güvenlik Güçleri (Emniyet, Jandarma)		x			
Bayındırlık ve İskân Müdürlüğü					
Sosyal Hizmetler Müdürlüğü					
Gençlik ve Spor Müdürlüğü		x	x	x	
Muhtarlık			x	x	
İşveren kuruluşlar					
Sivil Toplum Kuruluşları					
Turizm Uygulama otelleri					

6. Tablo/Şekil/Grafikler/Ekler

Okul stratejik planı hazırlama aşamasında İl Millî Eğitim Müdürlüğü ve İlçe Millî Eğitim Müdürlüğü 2024-2028 Stratejik Planları ışığında aşağıda yer verilen tablolar kullanılmıştır.

EK-1 Paydaş Sınıflandırma Matrisi

Tabloda yer paydaşların listesi Okul/kurumun türüne ve yapısına göre değişiklik gösterebilir.

√ : Tamamı O : Bir kısmı

EK -2 Paydaş Önceliklendirme Matrisi

Paydaş	İç Paydaş	Dış Paydaş	Yararlanıcı (Müşteri)	Neden Paydaş?	Önceliği
MEB		√		Bağlı olduğumuz merkezi idare	1
Öğrenciler			√	Hizmetlerimizden yaralandıkları için	1

Özel İdare		√		Tedarikçi mahalli idare	1
STK		0		Amaç ve hedeflerimize ulaşmak iş birliği yapacağımız kurumlar	..

EK-3 Yararlanıcı Ürün/Hizmet Matrisi

Ürün/Hizmet	Eğitim-Öğretim (Örgün-Yaygın)	Yatılılık-Bursluluk	Nitelikli İş Gücü	AR-GE, Projeler, Danışmanlık	Altyapı, Donatım Yatırım	Yayım	Rehberlik, Kurs, Sosyal etkinlikler	Mezunlar (Öğrenci)	Ölçme-Değerlendirme
Yararlanıcı (Müşteri)									
Öğrenciler	√	0			√	√	√		
Veliler							√		
Üniversiteler			0	0				√	
Medya			0	0					
Uluslararası kuruluşlar				0		0			
Meslek Kuruluşları									
Sağlık kuruluşları			0						
Diğer Kurumlar									0
Özel sektör			√	0			0		

√: Tamamı 0: Bir kısmı

TEMA: Eğitim ve Öğretime Erişim	
Okul/Kurum Türü: İlkokul / Ortaokul	
Amaç	Kayıt bölgemizde yer alan çocukların okullaşma oranlarını artıran, öğrencilerin uyum ve devamsızlık sorunlarını gideren etkin bir yönetim yapısı kurulacaktır.
Hedef	Kayıt bölgemizde yer alan çocukların okullaşma oranları artırılacak ve öğrencilerin uyum ve

	devamsızlık sorunları da giderilecektir.
Performans Göstergeleri	<p>Kayıt bölgesindeki öğrencilerden okula kayıt yaptıranların oranı (%)</p> <p>İlkokul birinci sınıf öğrencilerinden en az bir yıl okul öncesi eğitim almış olanların oranı (%) (İlkokul)</p> <p>Okula yeni başlayan öğrencilerden oryantasyon eğitimine katılanların oranı (%)</p> <p>Bir eğitim ve öğretim döneminde 20 gün ve üzeri devamsızlık yapan öğrenci oranı (%)</p> <p>Bir eğitim ve öğretim döneminde 20 gün ve üzeri devamsızlık yapan yabancı öğrenci oranı (%)</p>
Stratejiler	<p>Kayıt bölgesinde yer alan öğrencilerin tespiti çalışması yapılacaktır.</p> <p>Okul öncesi eğitim çağına gelmiş öğrencilerin velileri ile görüşülerek kayıt yapmaları sağlanacaktır.</p> <p>Okula yeni başlayan öğrenciler için oryantasyon çalışması yapılacaktır.</p> <p>Devamsızlık yapan öğrencilerin tespiti ve erken uyarı sistemi için çalışmalar yapılacaktır.</p> <p>Devamsızlık yapan öğrencilerin velileri ile özel aylık toplantı ve görüşmeler yapılacaktır.</p>

Hedef Kartı Tablo 1:

TEMA: Eğitim ve Öğretimde Kalite	
Okul/Kurum Türü: İlkokul / Ortaokul	
Amaç	Öğrencilerimizin gelişmiş dünyaya uyum sağlayacak şekilde donanımlı bireyler olabilmesi için eğitim ve öğretimde kalite artırılabilecektir.
Hedef	Öğrenme kazanımlarını takip eden ve velileri de sürece dâhil eden bir yönetim anlayışı ile öğrencilerimizin akademik başarıları ve sosyal faaliyetlere etkin katılımı artırılabilecektir.

<p>Performans Göstergeleri</p>	<p>Kayıt bölgesindeki öğrencilerden okula kayıt yaptıranların oranı (%)</p> <p>İlkokul birinci sınıf öğrencilerinden en az bir yıl okul öncesi eğitim almış olanların oranı (%) (İlkokul)</p> <p>Okula yeni başlayan öğrencilerden oryantasyon eğitimine katılanların oranı (%)</p> <p>Bir eğitim ve öğretim döneminde 20 gün ve üzeri devamsızlık yapan öğrenci oranı (%)</p> <p>Bir eğitim ve öğretim döneminde 20 gün ve üzeri devamsızlık yapan yabancı öğrenci oranı (%)</p> <p>Sosyal faaliyetlere etkin katılım oranı</p> <p>Ders dışı egzersiz çalışmalarına katılan öğrenci sayısı</p> <p>Öğrenci başına okunan kitap sayısı</p> <p>Temel eğitimden ortaöğretime geçiş ortak sınavlarının puan ortalaması</p>
<p>Stratejiler</p>	<p>Okulumuzda bilimsel, kültürel, sanatsal, sportif ve toplum hizmeti alanlarında etkinliklere katılım oranı artırılacaktır.</p> <p>Okulumuz da ders dışı egzersiz çalışmalarına önem verilecek ve çalışmalar desteklenecektir.</p> <p>Çeşitli yarışma, organizasyon ve benzer etkinliklerle okulumuzda kitap okuma hareketliliği sağlanarak öğrencilerin kitap okumaya yönelik ilgisinin artması sağlanacaktır.</p> <p>Sınav sonuçları analiz edilerek, veriler öğretmenler kurulunda ve zümre toplantılarında yönetici ve öğretmenlerce paylaşılacak ve gerekli önlemler alınacaktır.</p>

Hedef Kartı Tablo 3:

TEMA: Kurumsal Kapasite	
Okul/Kurum Türü:İlkokul/Ortaokul	
Amaç	Kayıt bölgemizde yer alan çocukların okullaşma oranlarını artıran, öğrencilerin uyum ve devamsızlık sorunlarını gideren etkin bir yönetim yapısı kurulacaktır.
Hedef	Okulumuz fiziki kapasitesi, personelinin mesleki yeterlilikleri, iş doyumunu ile motivasyonları artırılacaktır
Performans Göstergeleri	Kamera sayısının artırılması Bir temizlik işçisine düşen sınıf sayısını azaltma Yüzyüze eğitim veren hizmet içi faaliyetine katılan öğretmen sayısının artırılması Öğretmenlerimizle ve velilerimiz ile gerçekleştirilen istişare toplantı sayısı Öğrencilere verilen hijyen eğitimi
Stratejiler	Kamera sayısının artırılması (Okul İmkânları) Okul hijyenini iyileştirmek amacıyla çalıştırılan temizlik işçi sayısını artırmak Öğretmenlerimizin hizmetiçi eğitimlere teşvik edilmesi Okuldan beklentileri tespit etmek, sorunları ve çözümlerini bulmak adına öğretmenlerle ve veliler ile toplantılar düzenlemek. Öğrencilere hijyen eğitimi verilmesi ve lavabolara peçete sıvı sabun konulması.

STRATEJİ GELİŞTİRME KURULU BİLGİLERİ

ADI SOYADI	ÜNVANI
Tuncay YİRMİBEŞ	Okul Müdürü
Ufuk GÖK	Müdür Yardımcısı
Namık Ziya TURGUT	Öğretmen
Serkan AKYER	Okul Aile Birliği Başkanı
Gülsüm Gül GÜDER	OAB Yönetim Kurulu Üyesi

STRATEJİK PLAN EKİBİ BİLGİLERİ

ADI SOYADI	ÜNVANI
Özge ÇOŞGUN	Müdür Yardımcısı
Yasemin PARLAK	Öğretmen
İlker ŞİK	Öğretmen
Hicran ÖNEL	Öğretmen
Emine TOKMAK	Gönüllü Veli



T.C.
MİLAS KAYMAKAMLIĞI
İlçe Milli Eğitim Müdürlüğü
Kırcağz Ortaokulu

Sayı : E-98635841-602.04.01-100697387
Konu : 2024-2028 Stratejik Planı

19.04.2024

MÜDÜRLÜK MAKAMINA

Müdürlüğümüz 2024-2028 Stratejik Planı hazırlanmıştır. Kırcağz İlkokulu/Ortaokulu 2024-2028 Stratejik Planı'nın uygulanmaya konulması Müdürlüğümüzce uygun görülmektedir. Makamlarınızca da uygun görülmesi halinde olurlarınıza arz ederim.

Tuncay YİRMİBEŞ
Okul Müdürü

Uygun görüşle arz ederim.
İbrahim Türker YAŞOĞLU
Şube Müdürü

OLUR
19.04.2024
Akın AYDIN
İlçe Milli Eğitim Müdürü

Eki: Kırcağz İlkokulu/Ortaokulu
2024-2028 Stratejik Planı (65 Sayfa)

Adres : MİLAS

Telefon No : 0 (252) 512 26 35
E-Posta: 712217@meh.k12.tr
Kep Adresi : meh@hs01.kep.tr

Bu belge güvenli elektronik imza ile imzalanmıştır.

Belge Doğrulama Adresi : <https://www.turkiye.gov.tr/meh-ebys>

Bilgi için: Tuncay YİRMİBEŞ
Unvan : Okul Müdürü

İnternet Adresi: [kircagizortaokulu.meh.k12.tr](https://www.kircagizortaokulu.meh.k12.tr)

Faks: _____

Bu evrak güvenli elektronik imza ile imzalanmıştır. <https://evraksorgu.meh.gov.tr> adresinden 6952-e268-33e7-a641-cefe kodu ile teyit edilebilir.